

DIÓSI PÁL

Legénytoll a láthatáron I.

400 budapesti fiatal képe nemzedékéről és önmagáról

A kutatásról

A DIÓDATA Szociológiai Kutató és Tanácsadó Iroda 1998. október 22. és november 22. között empirikus szociológiai kutatást végzett nyolc budapesti középfokú iskolában és két, fiatalok által látogatott szórakozóhelyen, a KAPOCS Ifjúsági Önszolgálat megbízásából. Feladatunk az volt, hogy 400 egyénileg felvett, standard kérdőíves interjú alapján képet adjunk arról, hogy a megkérdezettek

⇒ milyennek látják generációjukon belüli kapcsolatrendszerüket, milyen rétegzettséggel írják le azt és mennyire elégedettek ezekkel a kapcsolatokkal;

⇒ milyen értékek mentén vannak elvárásaik a baráti kapcsolataik terén, szerintük milyen funkciói jönnek létre a barátságoknak ez értékek révén, és ezek mennyire valósulnak meg a számukra;

⇒ milyennek gondolják a sikeres felnőtteket, szerintük mi kell ahhoz, hogy sikeres felnőtté váljanak;

⇒ érzékelnek-e olyan gondokat korosztályuk életében, amelyek akadályozzák a felnőtté válás életkori programjának megvalósítását, melyeket tartják ezek közül a legsúlyosabbnak, milyen prognózissal tekintenek ezekre a gondokra. (Az e témára irányuló kérdésblokkban az összehasonlíthatóság érdekében a megbízó számára a megbízott által 1992-ben készített kutatás kérdéseit kellett használni);

⇒ ha átéltek már egyedül megoldhatatlannak tűnő nehéz helyzetet, kerestek-e külső segítséget, hová, kihez fordultak ilyenkor és megkapták-e azt a támogatást, amit reméltek;

⇒ tudnak-e „ifjúságért” típusú szervezetekről, volt-e, van-e kapcsolatuk ilyen szervezetekkel;

⇒ hogyan értékeli a szüleikkel való konfliktushelyzeteket, mit mondanak szabadon elkölthető pénzükről, ennek forrásairól.

A kutatás terepei azok a megbízó által kiválasztott oktatási intézmények és szórakozóhelyek voltak, ahol a KAPOCS-hoz kötődő fiatalok tanulnak, illetve ahol szabadidejük egy részét eltöltik. Ezeket pontosan felsoroljuk a megkérdezettek összetételének részeként ebben a fejezetben.

Az így körülírt munkát azzal az igénnyel kezdtük, hogy az kifejezetten alkalmazott kutatásként legyen értelmezhető az 1992 óta működő KAPOCS számára, segítséget nyújtson feladatai és cselekvési programja újragondolásához. Emellett azt is reméltük, hogy – a téma alig feltárt jellegéből adódóan – a kutatás a jelenleg meglehetősen gyér ifjúságkutatási eredményekhez is hozzáadhat egy keveset, ily módon szélesebb körben is megalapozhatja ifjúsági programok kialakítását és ifjúsági intézmények munkájának tervezését.

A munkánkról adott előzetes információk alapvető része a megkérdezettek tagoltsága a legfontosabb szempontok mentén. A 400 fiatal összetétele néhány szocio-demográfiai változó szerint így alakult:

| | |
|--|----|
| Nemek szerint: | % |
| férfiak | 46 |
| nők | 54 |
| Életkor szerint: | % |
| 14–15 éves | 4 |
| 16–17 éves | 39 |
| 18–19 éves | 40 |
| 20 évtől | 16 |
| nem tudja, nem válaszolt | 1 |
| Foglalkozás szerint: | % |
| iskolai tanuló | 98 |
| dolgozik | 2 |
| A tanulók iskolatípusa szerint (392 személy): | % |
| szakmunkásképző | 34 |
| szakközépiskola | 38 |
| gimnázium | 23 |
| főiskola, egyetem | 4 |
| egyéb iskola | 1 |
| Családi állapot szerint: | % |
| nőtlen, hajadon | 99 |
| házas, élettársi kapcsolatban él | 1 |
| A kérdéses helye szerint: | % |
| Alternatív Közgazdasági Gimnázium | 11 |
| Budapesti Pedagógiai Szakközépiskola | 12 |
| Déri Miksa Szakközép- és Szakmunkásképző Iskola | 12 |
| Dobos C. József Vendéglátóipari Szakközép- és Szakmunkásképző Iskola | 11 |
| Gundel Károly Vendéglátóipari, Idegenforgalmi Szakközépiskola és Technikum | 11 |
| Szabó Ervin Gimnázium | 11 |
| Szász Ferenc Kereskedelmi Szakközépiskola és Szakmunkásképző Intézet | 11 |
| Tél utcai Szakképző Iskola | 11 |
| Banán Klub | 5 |
| E Klub | 5 |

A belső arányok alapján azt kell mondanunk, hogy a terepmunkát végző kérdezők körültekintő munkát végeztek, a megkérdezendők kiválasztása során minden megfogalmazott elvárásunknak eleget tettek, és így az adatfeldolgozást nem nehezítették aránytalanságok. Nekik és a kutatásban közreműködő többi kollégámnak ezúton is köszönöm segítőkészségüket, a kérdés egy hónapja alatt mindvégig megőrzött precizitásukat.

A kutatás megvalósítását a Budapest Főváros Közbiztonságáért Közalapítvány támogatása tette lehetővé, amiért a munkára megbízást adó KAPOCS mellett a DIODATA is köszönettel tartozik.

A saját generáció életkori sávjai és terjedelme

A megkérdezettek túlnyomó többségének (99%) nem okozott nehézséget annak meghatározása, hogy milyen korúakkal tartozik egy generációba. A válaszok 20 százaléka egyetlen évet, túlnyomó többsége viszont életkori sávokat tartalmazott. Az átfogó adatokat a válaszok átlagának emelkedése szerint rendezett sorban közöljük:

A saját generáció sávjai (százalék, N = 400)

| 14–16 év között | 16–18 év között | 18–20 év között | 20–22 év között | 22 év felett | nem tudja, nem válaszolt |
|-----------------|-----------------|-----------------|-----------------|--------------|--------------------------|
| 18 | 39 | 26 | 9 | 7 | 1 |

Az életkori sávok szerkezete a megkérdezettek életkori adataihoz hasonló eloszlású, ezért indokolt a generációs sávok áttekintése a kérdezők életkora szerint. Ennek alapján láthatóvá válhatnak a fiatalok különböző életkori csoportjainak igazodási pontjai.

1. táblázat A saját generáció sávjai, életkor szerint (százalék, N = 396)¹

| | 14–16 év között | 16–18 év között | 18–20 év között | 20–22 év között | 22 év felett | nem tudja | Σ |
|--------------|-----------------|-----------------|-----------------|-----------------|--------------|-----------|-----|
| 15 éves | 75 | 25 | – | – | – | – | 100 |
| 16 éves | 56 | 33 | 5 | 3 | 3 | – | 100 |
| 17 éves | 22 | 58 | 12 | 2 | 5 | 1 | 100 |
| 18 éves | 4 | 60 | 30 | 3 | 3 | – | 100 |
| 19 éves | 5 | 25 | 51 | 11 | 8 | – | 100 |
| 20 éves | – | 18 | 47 | 17 | 15 | 3 | 100 |
| 20 év felett | – | 6 | 32 | 39 | 23 | – | 100 |
| Σ | 18 | 39 | 26 | 9 | 7 | 1 | 100 |

¹ Táblázatunkhoz $\chi^2 = 696,27703$ és $p < 0,00001$ értékek tartoznak, amelyek azt jelzik, hogy adataink igen erősen szignifikánsak.

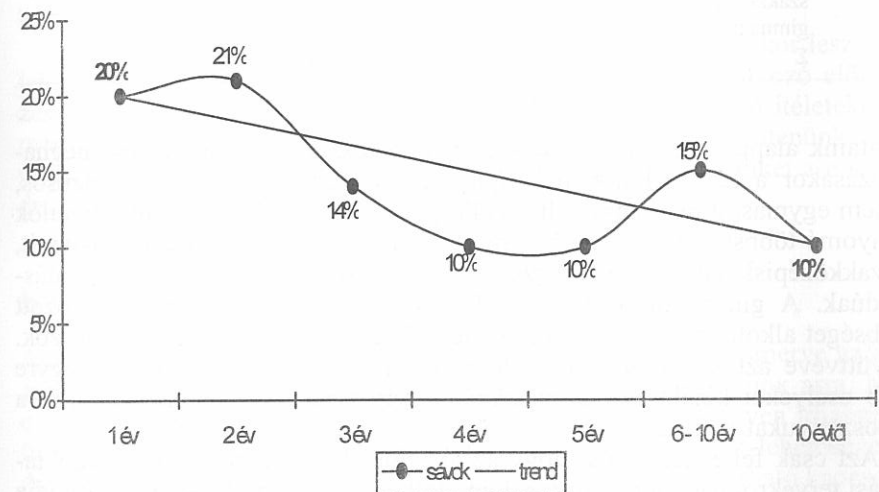
A táblázat életkor szerinti soraiban kövér szedéssel jeleztük a *domináns* értékeket. Ezzel kapcsolatban két tendenciára érdemes figyelni. Elsőként arra, hogy a megkérdezettek minden életkori csoportja domináns módon a saját életkorát tartalmazó sávban jelöli meg a korosztályát. Ez arra utal, hogy abban az életkorban járnak, amelyben a „like me” jegyeket döntően az egykorúaknál fedezik fel.

A szubdomináns válaszok pedig azt jelzik, hogy a 18 év felettek második leggyakoribb válaszukban a náluk ifjabbakat tekintik generációs társaiknak. A viselkedési mintákat a velük azonos korúak mellett valószínűleg a közvetlen utánuk következő évjáratoktól veszik át, mert másodsorban rájuk szeretnének hasonlítani.

E két tendencia együttvéve arra utal, hogy a megkérdezett fiataloknak nem csupán határozott elképzelésük van a korosztályukról, de az elképzelések csak elvételre vonatkoznak a saját életkoruknál idősebbekre. Válaszaik azt fejezik ki, hogy szívesen lennének kissé fiatalabbak, a felnőtté válás valójában még nem programjuk.

Mivel a korosztálybesorolások jórészt tól-ig szerkezetű válaszok alapján, átlagszámítással jöttek létre, szükségesnek láttuk annak bemutatását is, hogy a válaszok eredetileg hány évjáratot fogtak át. Ennek ismerete teszi áttekinthetővé, hogy a megkérdezettek egésze vagy egyes csoportjaik számára milyen terjedelműek a kortársnak tekintett tájékozódási mezők. A saját generáció terjedelme 386 fiatal válasza nyomán az alábbi szerkezetet mutatta:

1. ábra A saját generáció évjárat-terjedelme (százalék, N = 386)



Az enyhén hullámos lefutású görbe azt jelzi, hogy terjedelmesebb generációs sávokat a megkérdezettek mind kisebb arányban említettek. A vízszintes tengely utolsó két csoportja gyűjtő kategória, ezek az összes oda tartozó vála-

szokat sűrítik egy-egy csoportba. A szélső értékek között egyenesen haladó trend azt a tendenciát mutatja, amely körül a generációs sávot meghatározó válaszok ingadoznak. E tendencia alapján azt kell mondanunk, hogy a megkérdezettek tipikusan szűk életkori sávokkal határozták meg generációjukat. Az összes válaszban tettenérhető ingadozás szükségessé tette, hogy a megkérdezettek egyes csoportjaiban azokat az eltéréseket keressük, amelyeket az átlagértékek egybemoshatnak.

Ennek érdekében viszont az imént látottnál kevesebb, összevont kategóriákat kellett képeznünk. Első lépésként megkerestük a mediánt (50 százalék + 1 válasz), amelyet a korosztályukat három évjáráttal meghatározók körében jelölhettünk ki. A válaszképes fiatalok 55 százaléka egy-három év közötti sávokat adott meg, ennél szélesebb életkorral 45 százalék jelölte korosztályát. Ezt követően kezdtük a karakteres különvéleményű csoportokat keresni. A demográfiai változók (nemek, életkor, szülők foglalkozása) szerint nem táltunk jellegzetes eltéréseket, viszont a tanulók iskolatípusa mentén fontos keresztkapcsolatot láttunk. Az álprecizitás elkerülése érdekében a kereszt tábla készítésekor elhagytuk a mindössze 17 fiatal jelentő, felsőfokon tanuló csoportot és az egyéb iskolába járó 5 megkérdezettet. Az így 363 személyre szűkített körben látott összefüggést a 2. táblázatban követhetjük nyomon.

2. táblázat A saját generáció évjárat terjedelme, életkor szerint (százalék, N = 363)²

| | 1-3 év között | 4 vagy több év | Σ |
|-----------------|---------------|----------------|-----|
| szakmunkásképző | 72 | 28 | 100 |
| szakközépiskola | 47 | 53 | 100 |
| gimnázium | 40 | 60 | 100 |
| Σ | 54 | 46 | 100 |

Adataink alapján úgy látjuk, hogy a saját korosztály terjedelmének meghatározásakor a három különböző típusú iskola tanulóit nem konszenzusos, hanem egymástól markánsan eltérő álláspont jellemzi. A szakmunkástanulók túlnyomó többsége legfeljebb három évjáráttal jelölte ki generációja határait, a szakközépiskolák tanulói – ugyan enyhe többséggel – már ellentétes látásmódúak. A gimnáziumba járó megkérdezettek körében viszont határozott többséget alkotnak a három évnél szélesebb generációs sávot meghatározók. Együttvéve azt kell mondanunk, hogy a felsőfokú továbbtanuláshoz egyre jobb esélyeket kínáló iskolatípusokban egyre terjedelmesebbnek tekintik a korosztályukat a fiatalok.

Azt csak feltételezhetjük, hogy az állásfoglalások hátterében a továbbtanulási tervekről nagyobb realitással gondolkodók távlatosabb szemléletmódja áll, hiszen ezt kutatásunk alapján sem elvetni, sem elfogadni nem tudjuk. Mindenesetre azok írták le tágabban korosztályukat, akik hosszabban szá-

2 Táblázatunkhoz $\chi^2 = 26,22587$ és $p < 0,00001$ értékek tartoznak, amelyek azt jelzik, hogy adataink igen erősen szignifikánsak.

molhatnak a tanulói élethelyzettel. Annyit biztosan állíthatunk, hogy a szakmunkásképzők diákjaitól a gimnáziumi tanulók felé haladva lebomlanak a sajátos „életkori gettó” falai, a megkérdezett fiatalok nyitottabb generációs élményről adnak számot.

Ezek után senkinek sem okozhat meglepetést, hogy a magasabb életkorral meghatározott korosztályokhoz szélesebb évjáratsávok kapcsolódnak. A keresztkapcsolat olyan erős, hogy elegendőnek látjuk, ha a saját korosztály életkorátlagaihoz csak a három évnél terjedelmesebb sávokban gondolkozók arányait rendeljük.

3. táblázat A saját generáció szélesebb három évjáratnál, a generáció életkori átlaga szerint (százalék, N = 363)³

| A saját korosztály korátalaga | Százalék |
|-------------------------------|----------|
| 14-16 év között | 30 |
| 16-18 év között | 40 |
| 18-20 év között | 42 |
| 20-22 év között | 72 |
| 22 év felett | 93 |
| Σ | 45 |

Azt látjuk, hogy minél idősebbekkel azonosulnak a megkérdezettek a saját korosztály kijelölésekor, annál magasabb a szélesebb sávban gondolkozók aránya. Ez egyúttal azt is jelenti, hogy a generációjukat idősebbnek tekintők saját korosztályélményét nem csak érettebb, de változatosabb élethelyzetű kortársak alapozzák meg.

A saját generáció terjedelmére vonatkozó álláspontoknak akkor lesz majd jelentőségük, amikor a fiatalok gondjainak enyhülésére vonatkozó előrejelzésekben a saját és a következő generáció kilátásait mérlegelő ítéleteket ismerjük meg. Ez egy későbbi fejezet része, most azt kell áttekintenünk, hogy miként jellemezték saját korosztályukban lévő kapcsolati köreiket a megkérdezettek.

Kapcsolati körök a saját generációban

Amikor a saját generáción belüli kapcsolatokat vizsgáltuk – ismerve az egy-szeri megkérdezés módszerének korlátait –, nem törekedhettünk arra, hogy e kapcsolatokat működésükben is megismerve, olyan érzékenyen írassuk le funkciójukat, mint amire a longitudinális kutatások adnának lehetőségeket. Azzal kellett beérnünk, hogy a mindennapi szóhasználattal leírható kapcsolati skála néhány eleméről megkérdezzük a fiatalokat. Választásunk ennek az önkorlátozásnak az alapján „a látásból, arcról ismerem, de nem szoktunk

3 A forrástáblázathoz $\chi^2 = 49,65763$ és $p < 0,00001$ értékek tartoznak, igen erős szignifikanciát jeleznek. Mivel a forrástáblázat egy oszlopát emeltük ki, nem adtunk meg S oszlopot.

beszédbe elegyedni”, és „a nincsenek titkaink egymás előtt” végpontok közötti kapcsolati skála hét eltérő szintjére esett. A széleken lévő helyzetek az ismeretségnek alig nevezhető, felületes viszonyt és a fenntartásmentes kölcsönös bizalmat jelölték. Mindenkitől, aki egy-egy ilyen kategóriában kapcsolatokról adott számot, megkérdeztük ismerőseik hozzávetőleges számát és az ezzel kapcsolatos elégedettségüket.

Elsőként azt a rendezett sort kell áttekintenünk, amely a megkérdezettek hét eltérő karakterű ismeretségeinek létét (és persze hiányát is) érzékelteti:

4. táblázat *Vannak-e a saját korosztályodban olyanok...* (százalék, N = 400)

| | % |
|--|----|
| akiket a barátainak tartasz | 97 |
| akiktől nehéz helyzetben szívesen kérnél tanácsot | 95 |
| akiket névről ismeresz, de találkozásaitokat nem szoktátok tervezni, megbeszélni, hanem a véletlenre bízátok | 93 |
| akiket látásból, arcról ismeresz, de nem szoktatok beszédbe elegyedni akikkel nincsenek titkaitok egymás előtt | 93 |
| akikkel úgy is beszélgethetsz, hogy névről nem ismered őket | 84 |
| akiket névről ismeresz, és találkozásaitokat tervezitek, megbeszéletek, de nem tartod őket barátainak | 75 |
| | 74 |

A kutatásunkban figyelemmel kísért kapcsolati skála *három laza ismeretséget* foglalt magába: ismerem, de nem állok vele szóba; nem tudom, hogy ki, de beszélő viszonyban vagyunk; tudom, mi a neve, de a találkozások kedvéért nem vállalom a megbeszéléshez szükséges erőfeszítést. *A fordulóponthoz azok a kapcsolatok jelentik*, amelyekben ezt az erőfeszítést ugyan vállalom, de nem gondolom, hogy barátok lennénk. Végül *három erős karakterű kapcsolat* következik, amelyek elkötelezettséget, társam fontos ügyeim közelébe engedését, majd kölcsönös bizalmat igényelnek.

A rendezett sor jelzi, hogy a megkérdezettek e kapcsolatok mindegyikét ismerik, szinte valamennyiüknek vannak erős kapcsolataik, és háromnegyediküknek a lazább ismeretségekről is van saját élményük. Ezzel együtt az is átlátható, hogy a kontaktusokban többnyire szelektív szerepű bizalmat nem tartják mindent felülíró kritériumnak. Ennek hatását fedezhetjük fel abban, hogy barátokról és tanácsadásra kérhető ismerősökről szinte valamennyien beszámoltak, viszont a titkok kölcsönös megosztására méltó generációs társakról határozottan kevesebben adtak számot.

A megkérdezettek kapcsolati rendszerének jó jellemzője, hogy az általunk figyelemmel kísért hét ismeretségből egy-egy fiatal hány alkalommal állította, hogy kapcsolatai között ilyen (is) van. A *vannak ilyen ismerőseim* válaszok összesítésével képzett változó elméletileg 0 és 7 közötti értékeket vehetett fel. A *kapcsolatindex* a megkérdezettek ismeretségi körének összetettségéről ad képet, hiszen minél magasabb e mutató értéke, annál több eltérő karakterű kapcsolattal bír valaki. A mutató értékeinek emelkedése mentén az alábbi arányokat láttuk:

5. táblázat

| A kapcsolatindex értékei | százalék |
|--------------------------|----------|
| 2 | 2 |
| 3 | 2 |
| 4 | 5 |
| 5 | 16 |
| 6 | 28 |
| 7 | 47 |

A rendezett sort két cezurával három sávra osztottuk. Az első sávban 2–4 ismeretségi kategóriáról beszámoló fiatalokat találunk, arányuk együttvéve sem éri el a megkérdezettek egytizedét. Azt mondhatjuk, hogy ilyen szűk a fiataloknak az a csoportja, amely a kapcsolatépítésben visszahúzódó, akiknek szelektív késztetései erősebbek kapcsolatkereső törekvéseiknél. A második sávban 5–6 eltérő karakterű ismeretségről adtak számot. Az együttvéve 44 százalék súlyú csoportok tagjait a kapcsolatépítésben nyitottnak tekinthetjük, akik képesek az erős és a laza ismeretségek rendszerében eligazodni, különbséget is tesznek kapcsolati hálójuk elemei között. Végül a megkérdezettek legnagyobb csoportja valamennyi, általunk figyelembe vett ismeretséget a magáénak tudja. Ide tartoznak a legsikeresebb kapcsolatépítők, akik az ismeretségnek alig nevezhető viszonyokat is számon tartják, miközben a legszemélyesebb, bizalmi elemeket is hordozó kapcsolatokat ápolnak a korosztályukban.

A különböző erősségű ismeretségek létezésén túl áttekintettük a kapcsolati körök terjedelmét is. Arra kerestük a választ, hogy a hét, figyelemmel kísért ismeretség eltérő intenzitású személyessége mentén találunk-e különbségeket a kapcsolati körök nagyságában. Úgy is fogalmazhatunk, hogy vajon képesek-e a fiatalok szelektálni, amikor egyes ismerőseiket magukhoz közel engedik, másokat viszont a karakteresen laza ismeretségig fogadnak el.

A hét szint kiterjedtségét az egyetlen ismerőstől a 200 felettiig 11 sávban kódoltuk. Ennek nyomán a hét kapcsolathoz tartozó kapcsolati sávokat egy 77 cellából álló táblázatban tekinthetnénk át, ami azonban még azelőtt riasztóvá válna, hogy informatív lehetne. Az adattengert úgy tettük fogyaszthatóvá, hogy minden kapcsolati típus esetében megkerestük a mediánt. Ezzel kiemelhetjük, hogy melyik sávban éri el a többséget (50 százalék + 1 válasz) az adott kapcsolatban ismerősökkel rendelkező kör. Ha a medián sávja egybeesik a domináns nagyságú válaszcsoporthal, akkor táblázatunknak a kapcsolathoz tartozó sorában egyetlen adatot tüntetünk fel, ha van a mediánt magába foglaló sávnál nagyobb arányú válasz, akkor a domináns választárányt is szerepeltetjük. A kövérrel szedett értékek minden sorban a domináns válaszcsoporthoz tartozó arányát jelzik.

6. táblázat A hét ismeretségi domináns előfordulási arányai és a mediánhoz tartozó válaszok (százalék, N = 400)

| A kapcsolat jellege | A kapcsolattípushoz tartozó ismerősök száma | | | | | | |
|---|---|---------|-----|---------|---------|--------|-------|
| | 1 | 2-3 | 4-5 | 6-10 | 11-20 | 21-30 | 31-40 |
| látásból ismeri, de nem beszélgetnek | | | | 18 | | 8 (53) | |
| névről nem ismeri, de beszélgethetnek | | | | 22 | 14 (58) | | |
| névről ismeri, találkozásaik véletlenek | | | | 27 | 26 (76) | | |
| névről ismeri, találkozásaikat tervezik, de nem barátok | | | | | 23 (64) | | |
| barátnak tartja | | | | 22 (71) | | | |
| nehéz helyzetben kérné a tanácsát | | 39 (54) | | | | | |
| kölcsönösen nincsenek titkaik | | 35 (63) | | | | | |

A laza elkötelezettséget nem vagy alig kívánó kapcsolatoknál a mediánt magasabb sávokban találjuk, a domináns sáv alacsonyabb, mint a medián csoportja. A domináns sáv a medián sávjával elsőként a fordulópontot jelentő „ismerős, de nem barát” kapcsolatnál esik egybe. A további, egyre személyesebb viszonyt jelentő kapcsolatoknál már nem találunk sem tíz személy feletti mediánt, sem ilyen terjedelmű domináns ismeretségi sávot. Sőt, a nagyfokú bizalmat igénylő tanácskérés és titokmentesség esetében a domináns kapcsolati sávban legfeljebb három ilyen ismerősről számoltak be a megkérdezettek.

A mediánhoz tartozó, zárójeles kumulált százaléértékek azt jelzik, hogy a megkérdezetteknek összesen hány százalékát találtuk az adott ismeretségi sávig. A cezúrákkal szétválasztott ismeretségek kategóriák között a megkérdezettek válasza jól elhatárolható váltásokkal jelzik, hogy kapcsolataikat egyre szigorúbb kritériumok alapján építik. A legszemélyesebb helyzetekbe mind kevesebb ismerőstük avatják be.

Együttvéve azt mondhatjuk, hogy a megkérdezettek ismeretségi köreinek sávterjedelme egyre szűkebb, ami jól érzékelteti a fiatalok választásainak szigorúságát. Úgy látjuk, határozottan elválasztják felületes és elkötelezett kapcsolataikat, az utóbbiakból néhány jó emberükre korlátozódik a kapcsolati készletük.

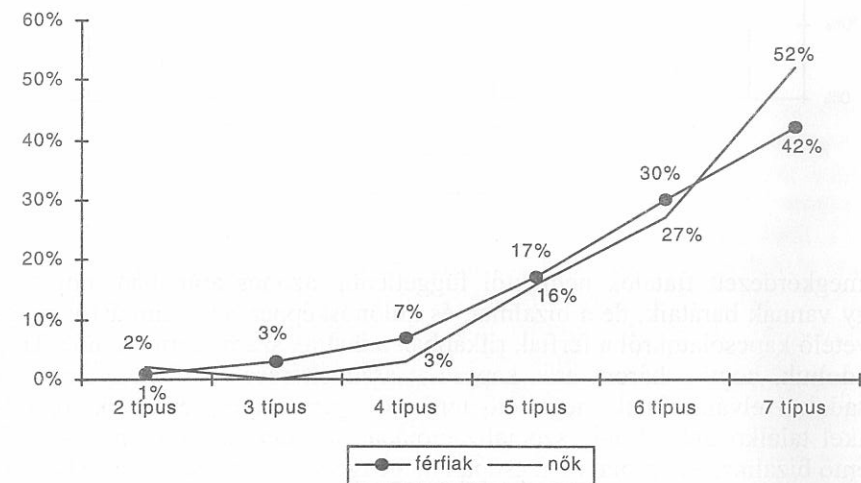
A generációs kapcsolatok összetettsége és sávjainak terjedelme után a megkérdezettek elégedettségéről is képet adhatunk. Mindenkitől, aki elmondta egy-egy kapcsolattípushoz tartozó ismerősei számát, megkérdeztük, hogy örülné-e, ha több, illetve kevesebb ilyen ismerőse lenne, vagy ennyit éppen elégnek tart.

Az éppen elég válaszok összeszámlálása alapján képzett változót elége-

dettségi indexnek neveztük, amely elvben a 0 és a kapcsolatindex közötti értékeket vehetett fel. Az ebből számított súlyozott átlag olyan mutató, amellyel a megkérdezettek csoportjait összehasonlíthatjuk. Az index számítás módjából következően minden kapcsolatindexhez egyetlen elégedettségi index tartozhat, a súlyozott átlag pedig sehol sem lehet több az első értéknél. A két index segítségével kezdtük meg az átfogó képtől eltérő csoportok keresését.

A sajátos helyzetű és elégedettségi csoportokat keresve feltételeztük, hogy az életkor, a nemek és a tanulók iskolatípusa szerint jellegzetes különbségeket találunk. A megkérdezettek különböző korú csoportjainál sem a korosztályon belüli egyes kapcsolatokban, sem pedig az ismeretségi kör összetettségében, illetve az elégedettségben nem találtunk érdemi különbségeket. A nemek szerint viszont a kapcsolati körök összetettségében, az elégedettségben és az erős kapcsolatok egy részénél egyaránt láttunk eltéréseket. Különálló mozaikként ezek is legfeljebb érdekes tapasztalatnak számíthatnának, amelyeknek nem tulajdonítanánk jelentőséget, de tendenciájuk együttesen szemlélve annál fontosabb. A következő ábrán a férfiak és a nők korosztályon belüli kapcsolatainak összetettségét mutatjuk be.

2. ábra A kapcsolati kört alkotó ismeretségi típusok száma, nemek szerint (százalék, N = 400)

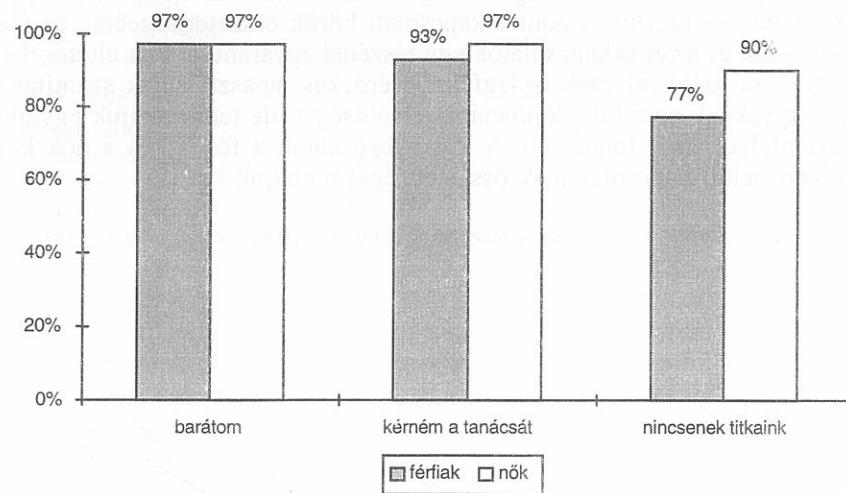


A férfiakat jellemző arányok, a két kapcsolatról beszámoló szűk csoport kivételével, az utolsó előtti csoportig néhány százalékkal magasabbak a nők válaszait jelző adatoknál. Az eltérések az utolsó csoportban éles váltással fordulnak ellenkező előjelűre. A két nem szinte párhuzamosan emelkedő adatainak a nők körében látott hirtelen megugrása azt jelzi, hogy a férfiak és a nők a legtöbb vizsgált kapcsolatban egymáshoz közeli mértékben érintettek, és valószínűleg egy típushoz tartoznak azok a kapcsolatok, amelyekben érdemi eltérések lehetnek.

Emellett az is átlátható, hogy a kevés elemből álló kapcsolatszerkezet mindkét nem esetében igen ritka, a megkérdezett fiatal férfiak és nők egyaránt inkább kapcsolatépítő, kapcsolatkereső beállítottságúak, mint visszahúzódóak. Amit a kapcsolatindex értékeinek értelmezése során megfogalmazzunk, az nemek szerint elkülönítve is érvényes.

Az eltéréseket a korosztályon belüli erős ismeretségekben értük tetten. A következő grafikon a férfiak és a nők baráti kapcsolatainak, nehéz helyzetekben tanácskérésre érdemesnek tartott ismerőseinek és titokmegosztásra is méltó generációs társainak létét (és persze hiányát) érzékeltetheti.

3. ábra A három erős kapcsolat, nemek szerint (százalék, N = 400)

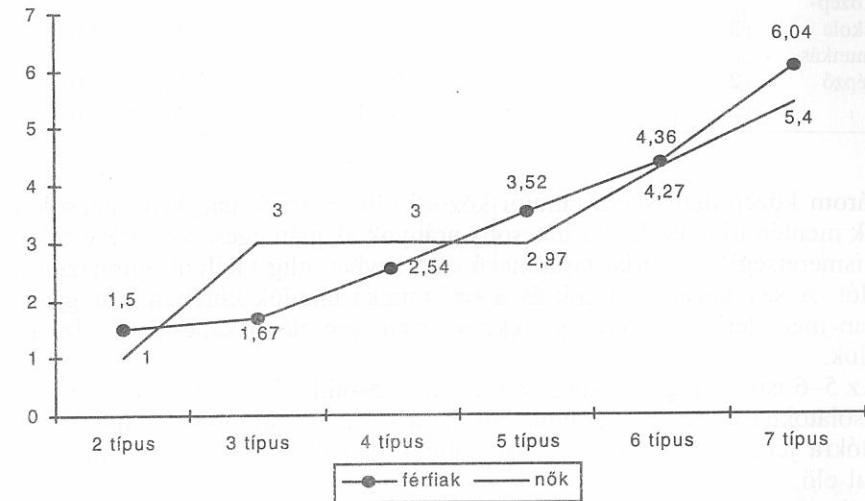


A megkérdezett fiatalok nemüktől függetlenül, azonos arányban mondták, hogy vannak barátaik, de a bizalmat, és különösképpen az intimitást is megkövetelő kapcsolatokról a férfiak ritkábban adhattak számot, mint a nők. Úgy gondoljuk, hogy a három erős kapcsolat arányeltéréseiben a hagyományos társadalmi elvárásoknak megfelelő férfi-női szerepekhez rendelt különbségekkel találkozunk. A nők szocializációjában a „felhőtlen titokmegosztást” jelentő bizalmas kapcsolat nem csupán megengedett, de a szerepkészlet elvárt összetevője is. Ugyanakkor a férfiktól „megfontolt” viselkedést, a kapcsolatok „kritikus” kezelését várja a társadalmi környezet. Az eltérő szerepekhez eltérő karakterű kapcsolati készletet rendelő szocializáció hatása jelenik meg az ismeretségi körök különbségeiben. Azt mondhatjuk, hogy a megkérdezettek azonosultak a társadalmi elvárás különbségeivel, emiatt az ifjú férfiak egy kis részének nincsenek olyan ismerőseik, akik a nehéz helyzetekben a tanácskérés gesztusával beavathatóak, illetve közel egynegyedüknek hiányoznak a titkok megosztására alkalmas ismerősök.

A kapcsolatindex sávjaihoz rendelt elégedettségindex-értékek azt jelzik, hogy nemek szerint nem csak az eddig látott kis mértékű helyzetkülönbséggel

kell számolnunk, hanem azzal is, hogy a nők – összetettebb kapcsolatrendszerük (5 típustól felfelé) mellett is elégedetlenek.

4. ábra A kapcsolatsávokhoz tartozó elégedettségindex súlyozott átlaga, nemek szerint (x, N = 400)



Az indexértékek sorozatának első három tagja nem érdemel különösebb figyelmet, hiszen láttuk, hogy a kettőtől négyig terjedő ismeretségi kategóriába igen kevesen tartoznak. Attól a ponttól kezdve, ahol a fiatalok már számottevő arányban fordulnak elő, tehát az öt ismeretségi kategóriáról megkérdezettektől felfelé a férfiak következetesen elégedettebbek a lányoknál. Ez azt jelenti, hogy a férfiak fokozatosan hátrányosabbá váló helyzetüket is inkább elfogadják, mint amennyire a lányok elégedettek a leginkább összetett sávban kialakuló kapcsolati előnyeikkel. Azt már láttuk, hogy ez az előny döntően a felfokozott személyességet követelő erős kapcsolatokhoz köthető. Éppen emiatt állítjuk, hogy a megkérdezettek azonosulnak az eltérő társadalmi szerepeltvárásokkal. A férfiak elégedettebbek, hiszen kapcsolati készletüket a „férfias távolságtartás” követelményével összhangban állónak tekintik, a lányok kevésbé elégedettek, mert a „nőiesen magas hőfokú” kapcsolatok iránti elkötelezettségük arra motiválná őket, hogy mind több ilyen ismeretségük legyen.

Az eddig megismert csoportosajátosságok és a különféle iskolákban tanulóknak kapcsolatrendszerének eltérő jegyei abban különböznek, hogy a nemek közötti eltérések forrását az erős kapcsolatokban találtuk, az iskolatípusok mentén talált differencia viszont döntően egy olyan kapcsolathoz kötődik, amely az ismerős és a barát deklarált megkülönböztetés miatt inkább gyenge.

A kapcsolatindex a tanulók iskolatípusa szerint a korosztályon belüli ismeretségi kör összetettségének markáns eltéréseit jelzi.

7. táblázat A kapcsolati kört alkotó ismeretségi típusok száma, iskolatípus szerint (százalék, N = 370)⁴

| | 2 típus | 3 típus | 4 típus | 5 típus | 6 típus | 7 típus | Σ |
|------------------|---------|---------|---------|---------|---------|---------|-----|
| gimnázium | – | – | 4 | 29 | 30 | 37 | 100 |
| szakközép-iskola | 3 | 3 | 7 | 15 | 25 | 47 | 100 |
| szakmunkás-képző | 2 | 2 | 3 | 9 | 32 | 52 | 100 |
| Σ | 2 | 2 | 5 | 16 | 29 | 46 | 100 |

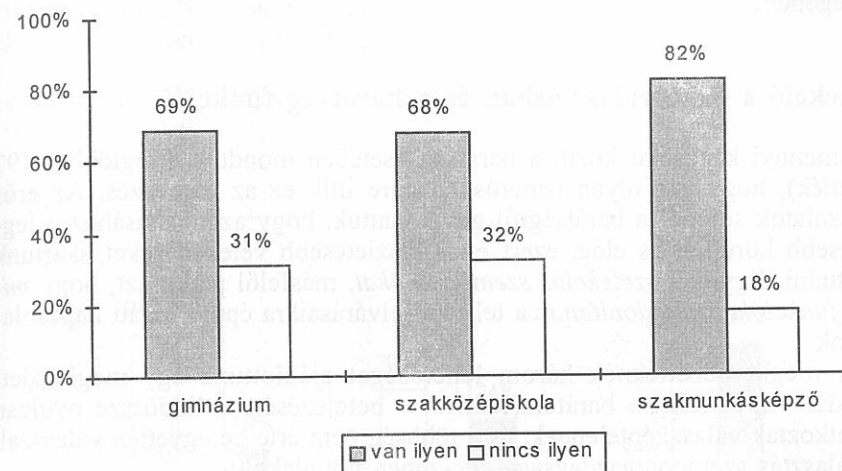
A három középfokú iskola tanulói közötti eltérés tendenciáját a kapcsolati sávok mentén írhatjuk le. Az alacsony arányok alapján egészében véve ritka, 2–4 ismeretségi kategóriát tartalmazó első sávban alig találunk gimnáziumi tanulót. A szakközépiskolások és a szakmunkástanulók körében már gyakrabban megjelennek az erős szelekció révén szimplább kapcsolatrendszerű fiatalok.

Az 5–6 ismeretségi típusból szerveződő második sávban az erős és a laza kapcsolatoknak is jelentős súlyuk van. Ez a sáv leggyakrabban a gimnáziumi tanulókra jellemző, a másik két iskolatípus tanulói között kisebb arányban fordul elő.

A harmadik sávhoz olyan fiatalok tartoznak, akiknek az általunk figyelemmel kísért hét ismeretségi típus mindegyikében van generációján belüli kapcsolata. Itt a valódi kapcsolatot nem jelentő ismeretségektől az erős kötődésekig mindenféle viszony megtalálható. Mindhárom iskola tanulóinál jelentős az előfordulása, de a gimnazisták körében jóval ritkább, mint a szakközépiskolások között, és legjellemzőbb a szakmunkásképző iskolák tanulóira.

Az arányeltérések mértéke sejteni engedte, hogy az eltérések hátterében mindössze egy-két ismeretségi típus előfordulásának jellegzetes különbségét találhatjuk. Amikor a hét kapcsolat előfordulását az iskolatípusok szerint elkülönítve szemléltük, akkor a három-három gyenge, illetve erős ismeretségnél mindössze néhány százalékos eltérést láttunk. A választóvonalnak tekinthető „...olyanok, akiket névről ismersz, és találkozásaitokat tervezték, megbeszéltek, de nem tartod őket barátaidnak” karakterű ismeretségről viszont a középfokon tanuló megkérdezettek három csoportjából a szakmunkástanulók a két másik csoporttól eltérő arányban adtak számot. A különbségeket olyan szerkezetű ábrán tehetjük szemléletessé, mint amelyet az erős kapcsolatok nemek szerinti arányainak bemutatására is használtunk.

⁴ A táblázathoz $\chi^2 = 24,49033$ és $p < 0,01$ értékek tartoznak, amelyek erős szignifikanciát jeleznek.

5. ábra Az „ismerős, de nem barát” karakterű kapcsolatok, az iskolatípus szerint (százalék, N = 370)⁵

A szakmunkástanulók 13–14 százalékkal gyakrabban mondták, hogy korosztályukban van olyan ismerősük, akivel tervezett, előre megbeszélte módon találkozhatnak, de kapcsolatukat nem tekintik barátságának. Ezt a különbséget elvben úgy is értelmezhetnénk, hogy a megkérdezett szakmunkástanulók a többi középiskolásnál magasabb arányban sajátították el az ismerős és a barát közötti különbségtétel képességét. Álláspontunk szerint azonban adataink sokkal inkább a valóságot, mint a képességeket tükrözik. Arról informálnak, hogy a szakmunkástanulók programjaikat gyakrabban töltik olyan ismerősök társaságában, akikhez csupán gyenge kötélekkel kapcsolódnak.

Ez utóbbi értelmezésünkben megerősít bennünket felvételünknek egy további tapasztalata. A szakmunkástanulóknak mindössze 23 százaléka állította, hogy ha vannak elvárásainak megfelelő barátai, akkor ez arra jó, hogy velük közös programokra, örömeivel időtöltésre nyíljon lehetőség. A megkérdezettek közül a gimnazisták ennél lényegesen gyakrabban kapcsolódtak a barátságához a közös örömeiket.

A csoportok közötti eltérések után érdemes felidézni azt a tapasztalatot, hogy a hétfajta ismeretség közül ez a legritkább. A megkérdezettek 74 százalékának vannak ilyen ismerősei. Azt kell mondanunk, hogy a kapcsolati körök iskolatípus szerinti eltéréseinek legjelentősebb összetevője olyan ismeretségekhez kötődik, amely a figyelemmel kísért rendszer legkisebb súlyú eleme.

A kapcsolati körökről szerzett ismereteink alapján azt mondhatjuk, hogy a megkérdezettek nem csupán ismerik és átélik a hétféle ismeretség mind-

⁵ A forrástáblázathoz $\chi^2 = 8,19011$ és $p < 0,05$ értékek tartoznak, amelyek azt jelzik, hogy adataink szignifikánsak.

egyikét, de azt is, hogy tapasztalataik közel homogén élményegyüttesből adódnak. Mindössze a nemek és az iskolatípus mentén láttuk, hogy egy-egy ismeretségtípus eltérései különbségeket okoznak a kapcsolati körök összetettségében.

Szelekció a barátválasztásban és a barátság funkciói

Valamennyi kapcsolat közül a barátság esetében mondták a legtöbben (97 százalék), hogy van olyan ismerősük, akire illik ez az elnevezés. Az erős kapcsolatok sorából a barátságról gondolhattuk, hogy azonosításához a legkevesebb körülírás is elég, ezért erről részletesebb vélekedéseket akartunk megtudni. Egyfelől *szelekciós szempontjait*, másfelől pedig azt, hogy *milyen funkciókat tulajdonítanak* a teljesült elvárásaikra épülő baráti kapcsolatoknak.

A megkérdezetteknek három lehetőséget ajánlottunk egy megkezdett mondat – „Az lehet a barátom, aki...” – befejezésére. Mindössze nyolcan mutatkoztak válaszképtelennek, és a többség nem érte be egyetlen válasszal. A választás szempontgazdagsága egészében így alakult:

8. táblázat A barátok kiválasztásának tagoltsága (százalék, N = 400)

| | |
|----------------------------------|----|
| egyáltalán nem tudott válaszolni | 2 |
| egy választ adott | 27 |
| két választ adott | 45 |
| három választ adott | 26 |

Ezt követően 392 fiattól kérhettük, hogy mondja el, mire jó neki, ha olyanok a barátai, mint ahogyan azt a mondatbefejezés(ek)ben elmondta. A három befejezhető mondat nyomán itt azt kértük, hogy legalább annyi választ adjanak, ahány mondatot befejeztek. Ha legalább egy választ kaptunk, akkor befejezésként megkérdeztük, hogy másra is jó-e, ha van ilyen barátjuk. Így elvben akár a barátság négyféle személyükre szabott funkcióját is elmondhatták. Az összes kérdezhető fiatal közül csupán egy százalék akadt, aki egyáltalán nem tudott válaszolni, viszont háromnegyed részük több funkcióját is elmondta a barátságának. A válaszok megoszlása ezt a képet mutatta:

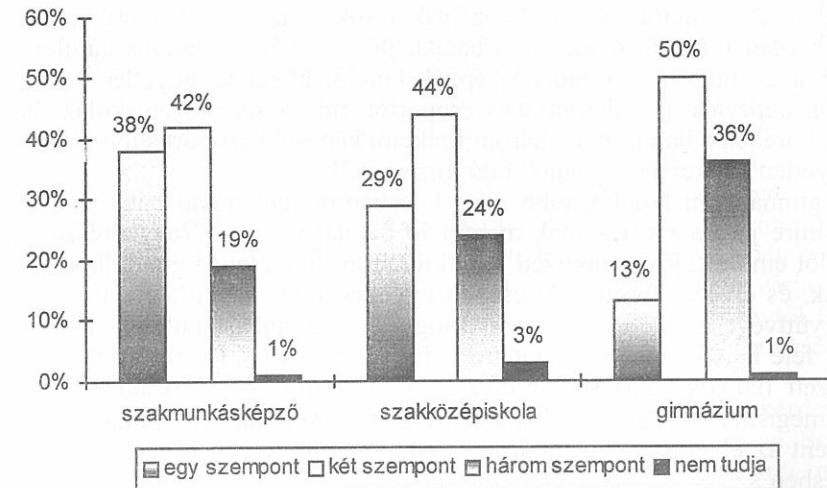
9. táblázat Mire jó, ha olyanok...? (százalék)

| | | |
|----------------------------------|----|---------------|
| egyáltalán nem tudott válaszolni | 0 | (egy személy) |
| egy választ adott | 25 | |
| két választ adott | 38 | |
| három választ adott | 32 | |
| négy választ adott | 5 | |

Azt mondhatjuk, hogy a megkérdezetteknek kialakult szempontjaik vannak lehetséges barátaik megválasztásához, és azt is határozottan tudják, milyen

funkciókat töltenek be számukra a baráti kapcsolatok. A szempontrendszer azonban nem differenciálatlanul többértű, és a barátság funkcióit is eltérő tagoltsággal ítélik meg. A szimplább és összetettebb választási szempontok illetve a barátság funkciógazdagságának eltérései legjobban a különböző iskolákban tanulók csoportjai szerint válnak el.

6. ábra A barátok kiválasztási szempontjainak tagoltsága, iskolatípus szerint (százalék, N = 370)⁶



Mindhárom csoportra elsősorban a barátok megválasztásának két szempontja jellemző. Egymáshoz közeli arányokban, domináns módon két kritériumot említettek. Ezt az egy, illetve három szempontú kiválasztás szimmetrikus eloszlásban egészíti ki. A szakmunkástanulók körében gyakori, hogy egyetlen kritérium alapján választanak barátot, és csak ritkán említettek három szempontot. A szakközépiskolába járók között a domináns, két szempontú választást közel azonos súllyal veszik körül a barátaikat az egy, illetve három kritérium szerint megválasztó társaik. Végül a gimnazisták esetében a két szempontot említők mellett jelentős a három elemű szempontrendszer, és igen ritka, hogy mindössze egy kritérium alapján választanak barátot.

Úgy gondoljuk, hogy a most látott eltérések elválaszthatatlanok attól, hogy a három iskola tanulói milyen funkciógazdagságot tulajdonítanak baráti kapcsolataiknak.

6 A forrástáblázathoz $\chi^2 = 20,00589$ és $p < 0,01$ értékek tartoznak, erős szignifikanciát jelezve.

10. táblázat *A barátság funkciógazdagsága, iskolatípus szerint (százalék, N = 362)*⁷

| | 1 funkció | 2 funkció | 3 funkció | 4 funkció | nem tudja | Σ |
|-----------------|-----------|-----------|-----------|-----------|-----------|-----|
| szakmunkásképző | 36 | 42 | 19 | 2 | 1 | 100 |
| szakközépiskola | 27 | 41 | 30 | 2 | — | 100 |
| gimnázium | 3 | 25 | 56 | 16 | — | 100 |
| Σ | 25 | 38 | 32 | 5 | — | 100 |

A szakmunkástanulók és a szakközépiskolások domináns válaszaikban egyaránt két-két funkciót rendeltek a barátsághoz. A két iskolatípus tanulóit az választja el, hogy a szakmunkásképzők tanulói közül az egyetlen funkciót említők képezték a szubdomináns csoportot, míg a szakközépiskolák diákjainak körében a barátsághoz három funkciót kapcsoló csoport súlya nagyobb az egyetlen funkcióban gondolkodó társaikénál.

A gimnáziumi tanulók több mint fele három funkcióval határozta meg, hogy mire jó, ha elvárásainak megfelelő barátai vannak. Negyedrészüket két funkciót említett, jóval egytized feletti a három funkcióban gondolkodó csoportjuk, és elvértve fordult elő csupán egyetlen funkciót tartalmazó válasz.

Együttvéve azt kell mondanunk, hogy a szakmunkástanulóktól a gimnazisták felé haladva egyre összetettebb funkciórendszert tartalmaztak a megkérdezett fiatalok válasza. Az elvárások és a funkciók sorozatának tagoltságát megismerve, figyelmünket a két rendszer tartalmára összpontosíthatjuk. Elsőként az elvárás együttes részeit vesszük szemügyre, a három mondatbevezetésben szereplő összes motívum alapján.

11. táblázat *Az lehet a barátom...*

| | Σ 3 százalék ⁸ |
|---|---------------------------|
| akit én megbízhatónak tartok, akire én számíthatok | 55 |
| akit nekem tetsző tulajdonságok, tevékenységek jellemeznek | 40 |
| aki egyoldalúan megért, elfogad engem és a hibáimat is elfogadja | 33 |
| akivel kölcsönös a bizalom, a megértés, a segítségnyújtás | 28 |
| aki olyan, mint én vagy hasonlít rám | 27 |
| aki mentes az általam rossznak tartott tulajdonságoktól, tevékenységektől | 7 |
| egyéb elvárások | 6 |

Az elvárás együttes első kiemelésre érdemes összetevője az egyoldalú mozzanatok túlsúlya. A megkérdezett fiatalok elvárásaiban minden más mozzanathoz képest gyakrabban találkozunk a titkaikat megőrző, őket soha be nem csapó korosztálybeliek, a határozott, a nyugodt helyzeteket kedvelő barátok, az őket elfogadó, hibáikat is elviselő, türelmes társak iránti felfokozott igényekkel.

⁷ A táblázathoz $\chi^2 = 80,49033$ és $p < 0,00001$ értékek tartoznak, amelyek igen erős szignifikanciát jeleznek.

⁸ A rendezett sor elemeinek összege 100% feletti, mert a megkérdezettek többsége nem egyetlen választ adott.

Ezek határozzák meg vágyaikat, és az a sejtésünk, hogy praxisukban is háttérbe szorul a kölcsönösség.

Az ilyen karakterű válaszoknak csak töredékét teszik ki az olyan mondatbefejezések, amelyekben felbukkannak a „számíthatunk egymásra”, az „adok-kapok”, a kölcsönös segítségnyújtás elemei, vagy az, hogy társukat barátjuknak tekintve ők is nyújtsanak valamit az elvárt előnyök fejében. Ha mást nem, akkor legalább a „like me” élményét a tulajdonságok, az értékek hasonlósága, azonossága nyomán.

Ha nagyon szigorúak vagyunk a tipizálásban és *nem soroljuk az egyoldalú követelmények közé a rossz jellemvonások, viselkedésszerű hiányával negatív meghatározásokat* tartalmazó válaszokat, viszont az *olyan, mint én* felismeréseket *kölcsönösségnek tekintjük*, akkor is 2,32:1 arányú a barátokkal szemben *egyoldalú igényeket sorakoztató* mozzanatok dominanciája a kölcsönösség akár halvány elemeit is hangsúlyozó válaszok rovására.

Úgy gondoljuk, hogy az így leírt kép háttérében kétféle hiány húzódik meg. Egyfelől a valódi társas élmény, az olyan helyzetek hiánya, amelyekben együtt hoznak létre valamit. A középiskola minden típusában individuális eredményeket kell felmutatniuk, olyan versenyhelyzetben, amelyben mindenki vetélytárs. Közös produktum létrehozását egyik iskola sem várja, sőt a kontraszelektív hatás miatt (vagyis hogy ami az egyéni eredménytől figyelmet, energiát von el, az kimondottan káros, esetenként még retorzióval is járhat) tudatosítja is diákjaiban az „ellenérdekeltséget”.

Másfelől pedig az egyoldalúság diadalútját egyenetlik a megkérdezettek eddig elszenvedett veszteségei, önfogadtatási törekvéseik kudarcjai. Sokszor kellett csalódnuk – szintén egyoldalú elvárásokat valló társakban – ahhoz, hogy ennyire tartózkodjanak a kölcsönösségtől.

Mindezek mellett egy másik kiemelésről sem feledkezhetünk meg. Az egyoldalúság kontra kölcsönösség dichotómiája ellenére nem kerülheti el figyelmünket a bizalom motívumának gyakorisága a választípusok tartalmi jegyeinek sorában. Az egyoldalúan elvárt és a kölcsönösen felmutatható bizalom együttvéve a megkérdezettek 83 százalékának válaszaiban megjelent, tehát alig találoztunk olyan fiatallal, aki valahogyan ne kapcsolta volna a bizalmat a barátsághoz.

Megengedhetőnek tartjuk azt a feltevést, hogy azok közül, akik válaszaikban az egyoldalú megbízhatóságot hangsúlyozták, idővel sokan eljutnak az érettségnek arra a fokára, amely a baráti kapcsolatokban lehetővé teszi a kölcsönösséget. Ennek elsősorban az a feltétele, hogy olyan tapasztalatokhoz jussanak, amelyekben a nyíltságot nem kell kiszolgáltatottságnak látniuk, amelyekben a barátaik számára tett gesztusok viszonzást váltanak ki, egy szóval a gyakorlatban éljék át a kölcsönösség ízeit. Tudjuk, álláspontunk könnyen jámbor óhajnak minősülhet, de úgy gondoljuk, hogy napjaink kis magyar vadkelete sem kizárólag az „okossá” felnövő ifjak melegágya, érett felnőtté is válhatnak. A bizalom iránt megfogalmazott igények súlya alapján ez a lehetőség is a most látott kép távlatai közé tartozik.

Mint ahogyan azt is magában hordozza, hogy a viszonzatlanul begyűjtött gesztusok előnyeit pragmatikus logikával a nyereségek közé elkönyvelő, kapcsolataikban is hozamcentrikus felnőtté válhatnak. Bizonyára ez is meg-

történik közülük nem eggyel, hiszen barátságon kívül érdekkapcsolatok is köthetik őket korosztályuk tagjaihoz. Nem véletlenül fordult elő, hogy amikor a kérdésünk arra irányult: vajon mit tesz ma azért, hogy sikeres felnőtté váljon, a válaszok között többször is ott volt a *gyűjtöm az összeköttetéseket*, illetve a *gondozom a kapcsolataimat* motívum. De ez már egy másik történet, dolgozatunkat most a barátság funkcióiról megismert álláspontokkal kell folytatnunk.

Az elvárásait megfogalmazó 392 megkérdezett négy válaszig sorolhatta a barátság funkcióit. A válaszgazdagság nyomán a rendezett sor ismét 100 százalék feletti motívumot fog egybe.

12. táblázat A barátság funkciói

| | Σ 4 százalék |
|--|--------------|
| megadja az őszinteség, a bizalom lehetőségét | 60 |
| segítséget jelent nehéz helyzetekben, tanulni lehet abból, amit társam ismer | 51 |
| a magány oldását, az egyedüllét elkerülését teszi lehetővé | 35 |
| közös időtöltésre, örömelvű programokra ad módot | 27 |
| garancia a csalódások, az alárendelődés, a lenézettség ellen | 13 |
| általános emelkedettség, üres jelzők | 18 |
| egyéb, besorolhatatlan funkciók | 14 |

Az elvárások szerkezetében kiemelkedő szerepű bizalom, őszinteség a funkciók esetében is domináns súlyúnak bizonyult. Úgy látjuk, hogy a kutatásunkban vizsgált korosztály számára a társas kapcsolatokról feltehető legfontosabb kérdés teoretikus módon így hangzik: *kiben lehet megbízni?* Vagy egy személyre fordítva: *bízhatom-e benne?* Az elvárások kapcsán a bizalom motívumának döntően egyoldalú hangszerelése éppen azt jelezte, hogy a kérdés praktikus változatára gyakran kellett tagadó választ adniuk. Ennek ellenére ezt a barátság minden más elé helyezendő funkciójának tekintik.

A megkérdezettek több mint fele olyan motívumokat említett, amelyek szerint a barát(ok) hiányzó vagy szűkös tudásuk, helyzetmegoldó képességük kialakulásában, fejlődésében jut(nak) szerephez. Ez a funkció személyiségüket gazdagítja, a bajok elhárításában, leküzdésében segíti őket. A többnyire konszenzussal járó ítéletek, ez esetben iskolatípus szerint, jelentősen elválnak egymástól. Erre még vissza kell térnünk.

Az elvárások szerkezetében meglehetősen szerény, mindössze 7 százalék súlyú negatív meghatározások a funkciók esetében jóval gyakoribbak. Két motívumcsoportot is találtunk, amelyek hátrányok, kellemetlen vagy megalázó helyzetek elkerülésében ragadják meg a barátság funkcióit. A kiterjedtebb válasz csoportban a magány, az egyedüllét ellenszereként írják körül a barátok szerepét. Ilyen válaszokat a megkérdezettek erős harmadától kaptunk. Úgy gondoljuk, hogy azoktól, akiknek volt vagy van tapasztalatuk a társtalanságról. Ezért is választottuk el az ilyen elemeket a közös időtöltés, az örömelvű programok pozitív kifejtésű motívumtípustól.

Ezekhez az elkerülő válaszokhoz közelebb állnak (a 13 százaléknál elő-

forduló) védekező motívumcsoport elemei: amelyekben a becsapás, a lenézés, az alárendelt helyzet elkerülése jelenik meg a barátság funkciójaként. Jó okunk van azt hinni, hogy az ilyen válaszokat azoktól kaptuk, akik nem csupán hallottak a társas kifosztottság különböző változatairól, de volt már részük ilyesmiben. Tudják, milyen érzés, amikor rádöbbennek: valaki rászédte őket, a barátságtól garanciát remélnék ennek megismétlődése ellen. A két, eltérő tartalmú, elkerülő motívum a megkérdezettek 48 százaléka esetében valószínűsíthetővé teszi a korábbi rossz tapasztalatokat.

A barátság együttes időtöltésre, kellemes programokra nyújt lehetőséget a kérdezettek erős negyedrézének válaszai szerint. Ez a funkció az egyike annak a két tartalmi motívumnak, amelyek nem konszenzusközeli ítéletek. Az iskolatípusok mentén éles arányeltérések kísérik az előfordulását, értelmezésükre még visszatérünk.

A tartalmatlan, mellébeszélő válaszok a funkció felől szemlélve üresek, többnyire egy-egy jelzőre korlátozódnak, például: a barátom becsületes, őszinte stb. Azért nevezzük általános emelkedettségnek, mert magasröptű, nemes szavakat hallunk, de ezek semmit nem árulnak el arról, hogy mire jó, ha barátjuk olyan, mint amilyenek az elvárásaik. A 18 százalékot kitevő ilyen választ főleg (31 százalék) a gimnazistáktól, legritkábban (8 százalék) a szakmunkástanulóktól kaptuk. Úgy tűnik, a gimnazisták némi „verbális gözt” is fontosnak tartottak az interjúkban. Arra gondoltunk, hogy ezt mi gerjesztettük a *másra is jó* bevezetésű negyedik válaszlehetőséggel. Megnéztük, hol sűrűsödtek az ilyen válaszaik, és azt láttuk, hogy a 178 harmadik válaszban 21 százalékuk toldotta meg egy-egy jelzővel korábbi, tartalmas választ.

A fejlesztő-segítő és az örömelvű együttes szabadidőtöltés funkcióknál megoszlottak az álláspontok, ezért ezeknél az iskolatípus szerinti eltérésekre is figyelniük kell.

13. táblázat Két funkció eltérő megítélése, iskolatípus szerint (százalék, N = 362)

| | fejlesztő-segítő funkció | örömelvű programok funkció |
|-----------------|--------------------------|----------------------------|
| szakmunkásképző | 35 | 23 |
| szakközépiskola | 57 | 12 |
| gimnázium | 62 | 58 |
| Σ | 51 | 27 |
| $\chi^2 =$ | 20,33624 | 61,66166 |
| p = | 0,00000 | 0,00004 |
| szignifikancia | igen erős | igen erős |

A baráti kapcsolatnak a szakmunkástanulók jóval ritkábban tulajdonítottak fejlesztő-segítő funkciót, mint a másik két középfokú iskola diákjai. Úgy gondoljuk, hogy elsősorban azért, mert a leendő szakmunkások a barátságtól függetlenül is kevésbé tekintik értéknek személyiségük gazdagodását. Másodsorban pedig azért, mert miközben tudásban-készségekben mégiscsak érettebbé válnak, ezt kevésbé tudatosan élik meg. Megtörténik velük, de erre

ritkábban reagálnak önreflexióval. Talán nem is törekszenek rá olyan programszerűen, mint ahogyan a velük egykorúak körében ezt gyakran tapasztalhatjuk.

Az örömelvű programok, a közös szabadidőtöltés döntően a gimnáziumi tanulók számára fontos funkciója a baráti kapcsolatnak. A szakmunkástanulók esetében egy korábbi tapasztalatunk segítségével értelmezhetjük, hogy miért ilyen ritkán kötődik a barátságához a közös programok révén átélhető öröm, hiszen a leendő szakmunkások tervezett programjaik-találkozásaik közben gyakran olyanokkal töltik idejüket, akiket nem tekintenek barátjuknak. A szakközépiskolai tanulók körében látott alacsony arányokra felvételeink adatai alapján nem tudunk mérvadó értelmezést találni, támpont nélküli találgatásokba viszont nem szeretnénk belebocsátkozni. Így e csoport választai értelmezés nélkül maradnak.

A barátokkal kapcsolatos elvárásokat és a barátság funkcióiról megismert álláspontokat összegezve azt kell mondanunk, hogy megismertük a megkérdezettek *megbízható társak iránti erős, de feltehetően csak ritkán teljesülő igényét, és láttuk, hogy ezt a barátság funkcióinak sorában kiemelt helyre tették.* A funkciószerkezetben a veszteségek elkerülését szolgáló szerep hangsúlyos megjelenése alapján arra kell gondolnunk, hogy *sok egyoldalú elvárást éppen a kudarcoktól, csalódásoktól való félelem nyomán fogalmaztak meg a fiatalok. Ez egyben arra is figyelmeztet bennünket, hogy a barátság funkciói és a barátokkal kapcsolatos elvárások nem válnak mereven ketté, egymást erősítő, illetve kioltó folyamatok játszódnak le a fiatalok kapcsolatrendszerében leggyakrabban megjelenő ismeretségtípushoz kötöten.*