

BASS LÁSZLÓ

Az „Út a munkához” program hatása – egy kérdőíves felmérés tapasztalatai

Magyarország leghátrányosabb helyzetű kistérségeiben, főként a kistelepüléseken gyakorlatilag semmilyen munkalehetőség nincs, az itt élő emberek jelentős része segélyekből és transzferjövedelmekből él. Adatfelvételünk is bizonyította, hogy segélyekből és transzferjövedelmekből csak a szegénységi küszöb alatti életszínvonal biztosítható, a családok anyagi helyzetén a közfoglalkoztatásban való részvétel érdemben nem képes javítani. A ma közfoglalkoztatott emberek döntő többsége azok közül kerül ki, akik a korábbi években is csak ilyen módon jutottak munkajövedelemhez. A közfoglalkoztatás egyértelműen akadályozza a munkaerőpiacra való visszakerülést – a rendszer konzerválja az emberek jelenlegi munkaerő-piaci státuszát.

Bevezető

„Szükség van arra, hogy szedjék a szemetet, utcát seperjenek. Ugye a szemét nagy részét ők csinálják itt a városban, ők rongálnak, ezeket állítsák is helyre, ha nem ők, akkor a gyerekeik vagy a rokonaik. (Encs)

„A bérüket megfinanszírozza a támogatási rendszer, de nincs eszköz, ami a munkavégzéshez szükséges, nincs benne az alkalmassági vizsgálat költsége, nincs benne a munkairányítónak a támogatása. Ez elég is ahhoz, hogy látszódjon: kaptunk katonát, fegyverzet nélkül.” (Mátranovák)

Ez a tanulmány az „Út a munkához” program hatásait kívánja feltárni. A program deklarált célja „a rendszeres szociális segélyen lévő, tartósan munkanélküli emberek munkára ösztönzése és foglalkoztathatóságának javítása”¹, oly módon, hogy a munkára képes személyek a közfoglalkoztatás keretei között munkát végezzenek, és segély helyett munkabért kapjanak. Elemzésünkben tehát azt kell megvizsgálnunk, hogy vajon változott-e a korábban segélyezett, illetve tartósan munka nélkül lévő emberek részvétele a közfoglalkoztatásban, ennek következtében hogyan alakult anyagi helyzetük, illetve, hogy kilépve a közfoglalkoztatásból, képesek voltak-e integrálódni a munkaerőpiacon. Jelen elemzés csak részlegesen érinti az önkormányzatoknak az intézkedések végrehajtásával kapcsolatos problémáit.

Az elemzés háttéréül szolgáló adatfelvételre 2009. június–júliusban került

¹ Szociális és Munkaügyi Minisztérium: Szabályozási koncepció az „Út a munkához” program megvalósítására. Budapest, 2008. <http://www.econ.core.hu/file/download/munkatudbiz/hatteranyag.pdf>

sor, így az áprilisban induló közfoglalkoztatási programról csak az indulás trendjeit regisztrálhattuk, mivel azonban a közfoglalkoztatás nem új elem a hazai munkaügyi és szociális rendszerben, megállapításaink helyenként az elmúlt évek jellemzőiről szólnak majd. Kutatásunk nem terjedt ki az egész országra, adatfelvételünk a leghátrányosabb helyzetű (a továbbiakban LHH) kistérségekben élő gyermekes családok reprezentatív mintáján készült. Mivel a korábban rendszeres szociális segélyben részesülők – akiknek a munkába állítását célozza a program – csaknem 60 százaléka a hátrányos helyzetű kistérségekben él, ezért eredményeink – ha nem is általánosíthatóak az ország egészére – az intézkedéscsomag szempontjából érintett családok helyzetét jól jellemzik.

1. A kutatás keretei

A vizsgálati mintáról

Kutatásunk a leghátrányosabb helyzetű kistérségekben élő, gyermeket nevelő családok reprezentatív mintáján készült. A mintaválasztás első lépésőjében a 33 érintett kistérségből kiválasztottunk hetet. A hét kistérségben összesen 141 település található, ebből 52 került a mintába.² A kiválasztott 52 település mutatói nem térnek el a hét kistérség összes településére jellemző képtől (1. táblázat).

1. táblázat *A mintába került települések és a hét kistérség összes településének jellemzői*

	A minta települései	Összes település	P =
Szegénységi kód (pontszám 0–10)	8,5	8,6	0,535
SZMM – gettótelepülések	20%	20%	0,790
Reg. Mnk a 18–59 évesek arányában	22,9%	22,9%	0,983
RGYK a 0–17 évesek arányában	63,2%	63,1%	0,973
RSZS egy állandó lakosra jutó értéke	26,1 E Ft	24,6 E Ft	0,400

Forrás: MTA RKK

A településeken élő 0–17 éves gyermekek listája alapján rétegeket hoztunk létre a háztartásban élő gyermekek száma szerint (egy-, két- és többgyermekes háztartások), és e rétegekből településenként vettünk véletlen mintát.

A vizsgálat során 1718 gyermekes családot kerestünk fel, és a bennük élő

² A kistérségek központjai, amelyek egyben a térségek névadói, mindenütt szerepeltek a mintában. *Baktalórántházai kistérség:* Berkesz, Nyírkákó, Nyírkarász, Nyírkércs, Nyírtass, Ramocsaháza; *Bátonyterenyei kistérség:* Kisbárkány, Lucfalva, Mátranovák, Mátraterenye, Mátraverebély, Nagykeresztúr; *Csengeri kistérség:* Komlódtótfalu, Porcsalma, Szamosbecs, Szamostatárfalva; *Encsi kistérség:* Alsógagy, Csenyéte, Csobád, Fáj, Fancsal, Forró, Fulókércs, Pusztaradvány, Szalaszend, Szemere; *Hevesi kistérség:* Atány, Kömlő, Pély, Tarnaörs, Tarnaszentmiklós; *Mezőkovácsházai kistérség:* Pusztatölgyes, Nagybánhegyes, Magyarbánhegyes, Mezőhegyes, Kisdombegyház, Medgyesegyháza; *Sásdi kistérség:* Ág, Gerényes, Gödre, Kisvaszar, Meződ, Palé, Tarrós, Tékes.

AZ „ÚT A MUNKÁHOZ” PROGRAM ELSŐ ÉVÉNEK EREDMÉNYEI

7844 személyről (közülük 3628 gyermekről) gyűjtöttünk adatokat.³ A családokban felvett kérdőívek mellett négy kistérségben az érintett településeken 80 strukturált interjú is készült polgármesterekkel, jegyzőkkel, kisebbségi vezetőikkel, szociális, egészségügyi szakemberekkel. Tanulmányunkban az interjúk tapasztalataira is támaszkodunk.

A vizsgált személyek 49 százaléka férfi, 51 százaléka nő, 43 százaléka gyermekkorú (0–17 éves), és csak alig 2 százaléka idősebb 65 évesnél. Míg a magyarországi össznépesség 7,6 százaléka él 1000 főnél kisebb lélekszámú településeken, addig az LHH kistérségekben élők 20 százaléka lakik kistelepüléseken, aprófalvakban. Saját vizsgálatunk mintájában ez az arány 21%. A települések nagysága szoros összefüggést mutat a foglalkoztatás, munkanélküliség és a szegénység mutatóival (2. táblázat).

2. táblázat Anyagi helyzet és foglalkoztatottság demográfiai jellemzők szerint (%)

	Relatív szegénység*	Több, mint 3 éve munkanélküli	Közmunkát végez/végzett
1000 fő alatt	52,7	17,8	26,0
1–2000 fő	46,2	10,4	17,6
2–5000 fő	46,9	13,9	16,9
5000 fő felett	41,0	9,7	9,5
Nem roma	33,0	8,3	11,5
Roma	75,7	27,2	33,0
Egygyermekes	31,4	10,9	13,8
Kétgyermekes	37,5	12,7	15,5
Három- és többgyermekes	72,6	17,8	25,0
Együtt	46,6	13,0	17,0

* a mediánjövedelem 60 százaléka alatt (OECD1)

Magyarországon az egyenlőtlenségek rendszerében közismerten erősen érvényesülnek a területi-települési különbségek, a kistelepüléseken élő emberek helyzete minden tekintetben (megélhetési lehetőségek, jövedelmi viszonyok, szolgáltatásokhoz való hozzáférés stb.) rendkívül kedvezőtlen. A munkalehetőségek hiánya, a tartós munkanélküliek magas aránya kutatási eredményeinkből is kiolvasható: az 1000 főnél kisebb lélekszámú községekben az aktív korúak mintegy 18 százaléka több mint három éve munkanélküli. Többek között ez magyarázza, hogy a mintánkban általában is nagyon magas szegénységi ráta a kistelepüléseken a legmagasabb. Ebben a települési körben a legnagyobb azoknak az aránya is, akik az elmúlt három évben részt vettek közfoglalkoztatásban (26%).

³ A nyers adatokat úgy súlyoztuk, hogy a minta lakóhely (kistérségenkénti, illetve község/város szerinti arány), illetve a háztartások gyermekszáma szerint tükrözze a leghátrányosabb helyzetű kistérségekben élő családok jellemzőit. A tanulmányban már a súlyozás utáni elemszámok szerepelnek: 2100 háztartás, 9037 személy, közülük 3900 gyermek.

A magyarországi romák helyzete mind a szegénység, mind a foglalkoztatottság tekintetében szélsőségesen rossz. Az LHH kistérségekben élő gyermekes családok között igen magas az arányuk, mintánkban a kérdezettek 31 százaléka romának vallotta magát. Vizsgálatunk is igazolta, hogy szegénység és cigányság nem azonosítható maradéktalanul, hiszen az általunk vizsgált szegény családok fele nem volt roma, az azonban meglehetősen riasztó, hogy ezekben a kistérségekben a roma családok 75 százaléka a szegénységi küszöb alatti jövedelemből él. Érdemes felfigyelnünk arra a tényre is, hogy a gyermekes roma családok körében majd' négyszer nagyobb arányban élnek tartósan munkanélküli családtagok, mint a nem romák esetében, közfoglalkoztatásban való részvételük követi, sőt meg is haladja a munkanélküliségi arányokat. A leghátrányosabb helyzetű kistérségekben élő emberek csaknem fele (46,6 százalékuk) a medián jövedelem 60 százalékánál kevesebb jövedelemből él, és a szegénység mértéke a családok gyermekszámával arányosan növekszik. A foglalkoztatottság és az anyagi helyzet 2. táblázatban közölt mutatói is igazolják ezt az ismert tendenciát.

2. Munkaerő-piaci helyzetkép

A program eredményeinek vizsgálatához elsőként át kell tekintenünk, hogy az általunk vizsgált kistérségekben hogyan alakult a foglalkoztatottság, illetve, hogy milyen elhelyezkedési lehetőségeket kínálnak a térség települései.

2.1. Foglalkoztatottság és munkalehetőségek a leghátrányosabb helyzetű kistérségekben

Kutatásunk a 33 leghátrányosabb helyzetű kistérségben élő gyermekes családokra koncentrált, így nem különösebben meglepő, hogy adataink a munkaerő-piaci részvétel szélsőségesen alacsony szintjét tükrözik.

A gyermeket nevelő családokban élő aktív korú (15–64 éves) személyek foglalkoztatottságának adatai országosan nem térnek el jelentősen a teljes népességre jellemző értékektől, az alacsony szintű foglalkoztatottság tehát nem abból fakad, hogy a család gyermeket vállal. A leghátrányosabb helyzetű kistérségekben élő gyermekes családok körében viszont a foglalkoztatás mutatói szélsőségesen rosszak, az aktív korúak közül itt csupán minden harmadik ember aktív kereső, annak ellenére, hogy adatfelvételünk idején már meglehetősen sokan (6,3%) vettek részt a közfoglalkoztatásban.

Miközben az aktív keresők – és főként a vállalkozók – aránya az LHH kistérségekben elmarad az országostól, addig a munkanélküliség mértéke messze meghaladja azt. Látható, hogy a munkanélküliség elkerülésére kínáló utakkal, a gyes, az ápolási díj és a nyugdíj kínálta lehetőségekkel is többen élnek az általunk vizsgált családokban.

AZ „ÚT A MUNKÁHOZ” PROGRAM ELSŐ ÉVÉNEK EREDMÉNYEI

3. táblázat Az aktív korú (15–64 éves) népesség gazdasági aktivitása

	LHH	Országos*	teljes népesség
	0–17 éves gyermeket nevelő családok	0–19 éves családok	
Jelenleg tanul	20,4	19,5	12,5
Aktív kereső	36,6**	47,5	47,9
Vállalkozó	3,3	6,4	6,6
Alkalmi munkás	2,3	1,7	1,4
Regisztrált munkanélküli	11,7	5,5	5,3
Nem regisztrált munkanélküli	3,7	2,1	1,8
Háztartásbeli	0,9	1,0	0,7
Gyes (gyed, gyet)	12,6	8,8	4,2
Nyugdíjas	7,3	6,5	18,7
Ápolási díjon	0,9	0,4	0,4
Egyéb	0,4	0,6	0,5
Összesen	100,0	100,0	100,0
N =	5729		
Foglalkoztatottsági ráta	43,1	56,0	56,3
Munkanélküliségi ráta	21,3	8,9	8,6

* Forrás: KSH Változó Életkörülmények Adatfelvétel 2007

** ebből közfoglalkoztatásban 6,3

4. táblázat A gyermeket nevelő családokban élő aktív korú (15–64 éves) népesség legmagasabb iskolai végzettsége

	LHH 0–17 éves	országos* 0–19 éves
	gyermeket nevelő családok	
0–7 osztály**	13,6	2,2
8 általános	36,5	26,7
szakma	24,1	27,0
érettségi	19,6	30,5
diploma	6,1	13,6
összesen	100,0	100,0

* Forrás: KSH Változó Életkörülmények Adatfelvétel 2007

** a 15 éves koruk után még általános iskolába járókkal együtt

Bass: Az „Út a munkához” program hatása – egy kérdőíves felmérés tapasztalatai

Az általunk vizsgált településeken jőszerivel lehetetlen munkát találni. A korábban kenyeret adó gyárak, bányák, termelőszövetkezetek megszűntek, helyi vállalkozások tőke hiányában nem indulnak, a „multik” pedig szívesebben települnek olyan területekre, ahol legalább minimális infrastruktúrára, olcsó és/vagy képzett munkaerőre számíthatnak. Az itt élők iskolai végzettsége azonban jóval alacsonyabb a magyarországi átlagnál.

„Itt a környéken mindenhol bánya volt, ezeknek az embereknek volt munkájuk, ha más nem, az osztályozón szemet válogatott, és azt bármiféle végzettség nélkül meg tudta tenni.” (Bátonyterenye)

„Sertéstelepünk volt, de a sertést nem tudták eladni, ugyanígy jártunk a szarvasmarha teleppel. A tsz-nek volt keverő üzeme, ahol a takarmányt állították elő, ott szintén sok embert bocsátottak el, mivel nincs állat, nincs kinek takarmányt keverni.” (Nagybánhegyes)

„A harisnya- és a ruhagyár megszűnt, elköltözött Romániába és Szlovákiába, ott kedvezőbbek voltak az adók.” (Bátonyterenye)

„Itt, ha az önkormányzat nem biztosít munkát, akkor semmilyen más munka nincsen. Voltak a tsz-ek, ott sokan dolgoztak, de azóta nincsen. Maszek bolt van itt, nem alkalmaznak.” (Csenyéte)

5. táblázat A gyermeket nevelő családokban élő aktív korú (15–64 éves) népesség aktivitása demográfiai jellemzők szerint (LHH kistérségek)

	Aktív*	Munka-nélküli	Gyes**	Nyugdíj	Háztar-tásbeli	Tanuló	Összesen
Férfi	50,4	18,8	1,5	6,9	0,5	21,9	100,0
Nő	29,1	14,6	27,4	7,0	2,1	19,8	100,0
20–29 év	32,0	20,5	31,9	0,9	0,7	14,1	100,0
30–39 év	51,7	20,6	22,8	3,0	1,9	0,1	100,0
40–49 év	63,9	18,5	6,3	9,4	1,9		100,0
50–59 év	42,8	20,7	2,3	32,2	1,7	0,3	100,0
Roma	25,3	25,7	19,9	7,9	1,5	19,6	100,0
Nem roma	46,4	11,9	12,6	6,5	1,3	21,4	100,0
8 általános alatti	22,8	29,5	28,9	14,6	4,3		100,0
8 általános	24,0	19,7	17,1	7,2	1,0	31,0	100,0
Szakmunkás-képző	58,7	19,4	12,4	7,7	1,4	0,4	100,0
Középiskola	59,0	11,7	15,7	6,3	1,3	6,0	100,0
Főiskola	78,5	5,0	14,0	2,5			100,0
Egyetem	83,6	3,6	9,1	3,6			100,0
Együtt	42,2	15,4	15,9	7,3	0,9	20,4	100,0

* közfoglalkoztatással és alkalmi munkával együtt

** ápolási díjon lévőkkel együtt

AZ „ÚT A MUNKÁHOZ” PROGRAM ELSŐ ÉVÉNEK EREDMÉNYEI

A foglalkoztatottság mértéke a nők és a 30 évnél fiatalabbak esetében az általánosan jellemző képnél is kedvezőtlenebb, a romák esetében pedig szélsőségesen alacsony. Azt láthatjuk, hogy az elhelyezkedési esélyeket a demográfiai tényezőknél jóval nagyobb mértékben határozza meg az iskolázottság szintje: az általános iskolai végzettségűek 24 százaléka, a középfokú végzettségűek 59 százaléka, míg a diplomásoknak kb. 80 százaléka dolgozik.

A lakóhelytől távolabb eső munkahelyeket nehézkes, ha nem lehetetlen elérni a ritka és drága tömegközlekedés miatt, a nem helybeli, főként a roma munkavállalók alkalmazásától sok városi munkaadó ódzkodik, az alacsony ingatlanárak lehetetlenné teszik, hogy az emberek a munkalehetőség után költözzenek.

„Nincs buszközlekedés, hogy teszem azt, bejárnának. Reggel megy egy busz innét öt órakor, meg este jön be egy. Más közlekedés sincsen, nem csak innen, más településről sem. Férjem Miskolcra járt a gyárba és ott kellett hagyni a buszközlekedés miatt.” (Csenyété)

„Innen Miskolcra vagy más munkahelyre nagyon kevés ember jár be, mivel az ottani munkahelyeken nem fizetik ki a bérletet, és az 20-25 ezer forint körülbelül.” (Szalaszend)

„Az a baj, hogy Békéscsabán is megkérdezik, hogy lakcíme? És, ha azt mondja, hogy vidéki, hogy medgyesi, vagy a környéken bármelyik település, akkor már nem úgy állnak hozzá. Vesznek föl, mert nem arról van szó, de megkérdőjelezzik, hogy felvegyék-e vagy ne, ha vidéki.” (Medgyesegyháza)

„Az ember ide van kötve, harminc éve itt élek. Itt az ingatlanpiac gyakorlatilag semmi, családi házam van, amit nem is tudnék eladni, ha akarnám, akkor sem. Tehát nincs arra mód, hogy az ember váltsón.” (Mezőkovácsháza)

„Akinek nincs gépjárműve, az nem igazán tud kimozdulni a faluból, de a munkanélküliek többsége nem rendelkezik autóval.” (Nagybánhegyes)

A mezőgazdaságban és az építőiparban a képzetlen emberek számára kínáló munkák jó része szezonális, de az ipari üzemek sem mindenhol biztosítanak egész évre munkát.

„Többségében idényjellegű a foglalkoztatás, a téli hónapokra nagyon sok munkáltató elküldi a munkavállalókat. Tavasszal, amikor visszaveszik az embereket, akkor csökken, és novembertől növekszik a munkanélküliség.” (Heves)

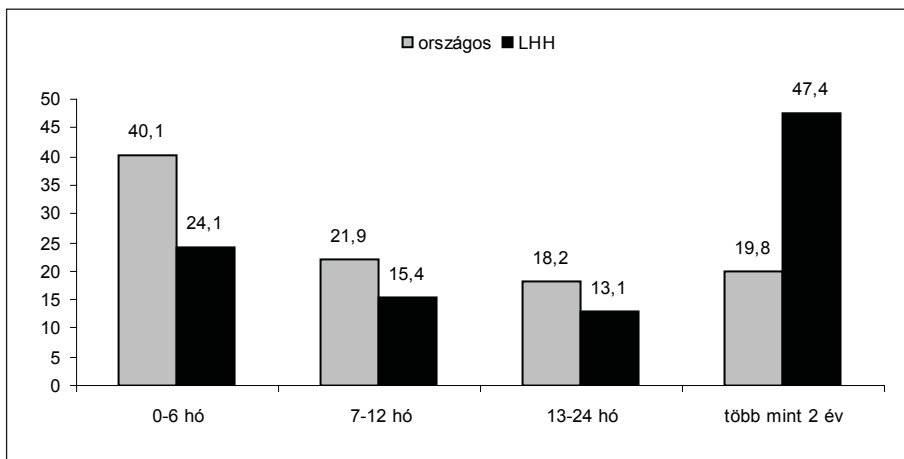
„Most már azt sem lehet mondani, hogy alkalmi munkát tudnának vállalni a mezőgazdaságban. Esetleg egy-egy nagy gazdálkodó van, akinek annyi földje van, hogy esetleg nyári munkát tud adni. De nem jellemző.” (Pély)

„Tőlünk Encs olyan húsz kilométer. Mondjuk Encsen van egy bútorgyár, de olyan a foglalkoztatás, hogy ha termelés van, csak akkor tudnak foglalkoztatni, és csekély munkabérek adnak.” (Csobád)

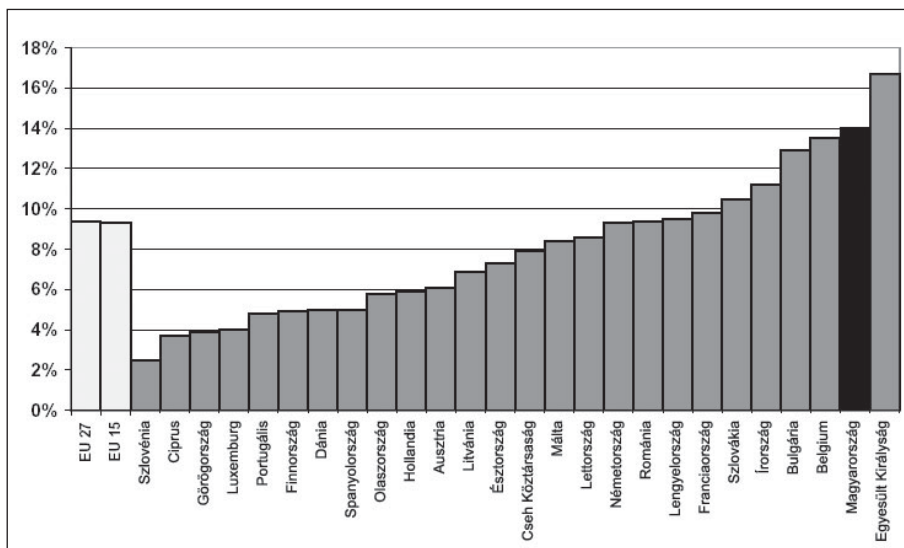
Az általunk vizsgált mintában az alacsony foglalkoztatottsági szint magas munkanélküliségi rátával (21%) jár együtt, amelynek értéke kétszerese a hazai 9,9 százalékos rátának.⁴ A magas munkanélküliség tartósan jellemzi az LHH kistérségeket; a jelenleg regisztrált munkanélküliek kétharmada (60,5 %) több mint egy éve, ezen belül 47 százalékuk több mint két éve van állás nélkül, 15 százalékuknak pedig soha nem volt rendszeres, bejelentett munkája.

⁴ Foglalkoztatottság és munkanélküliség 2009. június–augusztus. KSH 156. Gyorstájékoztató 2009. szeptember

1. ábra A munkanélküliek megoszlása a munkanélküliség időtartama szerint



2. ábra Foglalkoztatott nélküli háztartásokban élő 0–17 évesek aránya az Unió országaiban



Forrás: Labour Force Survey 2007 <http://www.poverty.org.uk/e07/index.shtml>

Az általunk vizsgált mintában a 0–17 éves korú gyermekek csaknem fele (46,5%) él olyan családban, ahol senkinek nincs bejelentett munkája – a közfoglalkoztatást is figyelembe véve ez az arány „csupán” 30,3%, ami így is kétszerese az európai összehasonlításban magas magyarországi értéknek (2. ábra).

2.2. Alternatív munkaerőpiac

A rendszeres, bejelentett munka, főként a képzetlenek, a nők, a fiatalok és a romák számára gyakorlatilag elérhetetlennek tűnik a hátrányos helyzetű térségekben. A családok, mivel segélyekből és szociális transzferekből nem tudnak megélni, egy másodlagos munkaerőpiacon jutnak jövedelemhez, ahol az alkalmi és a feketemunka mellett (némiképpen azzal konkurálva) jelenik meg a közfoglalkoztatás lehetősége is. Mivel a családok jövedelemforrásai sokféleképpen kombinálódnak, a munkavállalás formái szerint kialakítottunk egy egyszerű tipológiát.⁵

A családok fele (51 százaléka) kizárólag az elsődleges munkaerőpiacról szerez jövedelmet („piaci” típus), ami kiegészülhet gyessel, nyugdíjakkal, esetenként kaphatnak valamilyen segélyt is. Az „alternatív” típusba azok tartoznak, akik kiszorultak az elsődleges munkaerőpiacról, de végeznek alkalmi, illetve feketemunkát és/vagy részt vesznek a közfoglalkoztatásban (a családok 24 százaléka). Az e típusba tartozó családok segélyekben és a családtámogatási rendszer elemeiben ugyanolyan mértékben részesülnek, mint a „segélyezett” csoport (a minta 13 százaléka), akiknek sem az elsődleges, sem az alternatív munkaerőpiacról nem származik jövedelme. E három „tisztá” típus mellett a családok 13 százaléka „két lábon áll”, vagyis bejelentett munkából származó jövedelmét kiegészíti mellékfoglalkozásból, alkalmi és/vagy feketemunkából is. E csoport tagjai viszonylag alacsony arányban a közfoglalkoztatásban is részt vehetnek, illetve támaszkodhatnak segélyekre, transzfer jövedelmekre is.

6. táblázat A családok jövedelemforrás szerinti típusai az LHH kistérségekben

	Segélyezett	Alternatív	Két lábon álló	Piaci
Bejelentett munkából			95,8	94,7
Mellékfoglalkozásból			17,2	7,3
Vállalkozásból			8,0	14,4
Közmunkából		55,0	20,2	
Alkalmi munkából		45,0	60,7	
Feketemunkából		29,6	37,2	
Nyugdíjból	41,9	23,4	21,0	21,1
Gyes, gyed, gyet-ből	47,7	49,4	28,7	25,0
Segélyből	62,6	63,8	37,4	19,3
Összes család a típusban	100,0	100,0	100,0	100,0
N =	278	500	262	1061

⁵ Vizsgálatunk az LHH kistérségek gyermekes háztartásainak reprezentatív mintáján történt, tehát átlagos és jó anyagi helyzetű családok adatait is tartalmazza. A tipológia kialakítása a jelenlegi – a kérdezést megelőző havi – bevételforrások alapján történt.

Bass: Az „Út a munkához” program hatása – egy kérdőíves felmérés tapasztalatai

A közgondolkodás evidenciának tekinti, hogy a segélyekből ugyanolyan jól, vagy még jobban meg lehet élni, mint a munkából, és ez a hiedelem a településeken dolgozó, szociális ügyekkel foglalkozó szakemberek körében is általánosan elterjedt.

„Ilyen sehol nincs, semmilyen országban, hogy ilyen jó világ legyen így a segélyekből... hogy megéljenek.” (Heves)

„Van olyan család, aki ott jár, mint mi: ugyanúgy van autójuk, van házuk, és nem dolgoznak, mi meg dolgozunk.” (Szalaszend)

„Van egy bizonyos réteg, aki nem is akar elhelyezkedni, köszöni szépen, nagyon jól megvan a segélyből. Amíg 56 ezer Ft segélyt kap, addig ő nem fog menni dolgozni – annyi pénzt nem keres két műszakba a gyárban minimálbéren.” (Lucfalva)

„Ha valaki azt látja, hogy segélyből meg lehet élni, akkor nem várható el tőle, hogy az összes környékbeli üzemnek a kilincsét a munkaügyi részén el fogja koptatni.” (Mátranovák)

Ahogy korábbi kutatások eredményei (például Bass et al., 2002), úgy mostani vizsgálatunk is cáfolja ezeket a sztereotípiákat. Az elsődleges munkaerőpiactól való távolsággal arányosan szignifikánsan csökken a megszerzhető jövedelem nagysága. Azok a családok, akik csak segélyekből és transzferekből élnek, lényegesen rosszabb anyagi helyzetben vannak, mint azok, ahol valamelyik családtagnak van rendszeres munkajövedelme.

7. táblázat A családok jövedelemforrás szerinti típusai az LHH kistérségekben

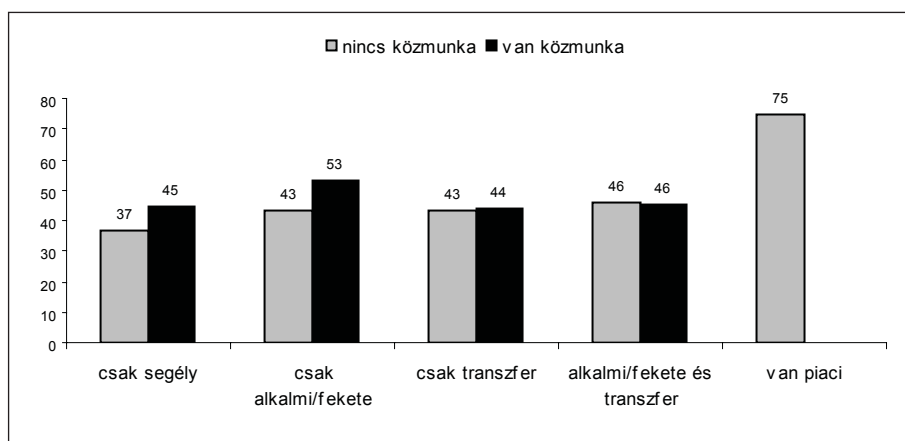
	Segélyezett	Alternatív	Két lábon álló	Piaci	P =
Havi összjövedelem (E Ft)	119	142	198	217	0,000
Egy főre jutó jövedelem (E Ft)	29	32	45	56	0,000
Relatív szegénység (%)	78,8	73,7	35,4	17,3	0,000
Keresők/közmunka nélkül (fő)	0,0	0,0	1,3	1,5	0,000
Keresők/közmunkával (fő)	0,0	0,6	1,5	1,5	0,000
Közmunkát ajánlottak (%)	5,0	49,7	20,5	1,6	0,000
Település lélekszáma (átlag, fő)	3500	3070	3950	4540	0,000
Roma családok aránya (%)	48,7	57,9	20,9	7,8	0,000
0–17 éves gyerekek száma (fő)	2,3	2,5	1,8	1,6	0,000

AZ „ÚT A MUNKÁHOZ” PROGRAM ELSŐ ÉVÉNEK EREDMÉNYEI

A csak segélyekből és transzferekből megélni kényszerülő családok a rendszeres munkajövedelem hiányát a rendszertelen, rosszul fizetett „alternatív” munkaerőpiacon igyekeznek pótolni. Az alkalmi, fekete- és közmunka azonban csak minimális jövedelem-többletet biztosít, nem segít abban, hogy e családok kitörjenek a szegénységből.

A 7. táblázat adataiból az is jól látszik, hogy az elsődleges munkaerőpiacról kiszorult családok közül azok, akik csak segélyből élnek, egyelőre legalábbis,⁶ nem szerepelnek az önkormányzat terveiben sem, nekik nem ajánlottak közmunkát a következő hónapokra. E csoportban ugyan többen vannak, akiket egészségi állapotuk miatt át sem soroltak rendelkezésre állási támogatásra,⁷ de a csak segélyből élők több mint felénél ez sem indokolja, hogy miért nem jutnak közmunkához, s ezáltal időszakos többletjövedelemhez.

3. ábra Az ekvivalens jövedelem (E Ft) nagysága a családi jövedelemforrások szerint



8. táblázat Tartós betegek száma a családban a jövedelemszerzés típusai szerint

	Nincs beteg	Egy beteg	Több beteg	Összesen
Segélyezett	58,5	28,8	12,7	100,0
Alternatív	67,3	27,8	4,9	100,0
Két lábon álló	73,5	24,5	2,0	100,0
Piaci	75,4	20,7	3,9	100,0

⁶ A kérdés idején a közfoglalkoztatás egy-két hónapja tartott a településeken, az adatok így azt jelzik, hogy ezen időszakban a „segélyből élő” családokat még nem hívták be közcélú munkára. Ebből azt sejtjük, hogy az önkormányzatok először azoknak ajánlottak közfoglalkoztatást, akiket eddig is beforgattak a rendszerbe, akiket megbízhatónak tartanak stb.

⁷ Bár erre kérdőívünkben rákérdeztünk, tapasztalataink szerint ezzel – június-júliusban – még nem voltak tisztában az emberek, annak ellenére, hogy a rendszeres szociális segélyesek átsorolása március 31-ig megtörtént.

3. Hozzáférés a közfoglalkoztatáshoz

Az „Út a munkához” program azt a célt tűzte ki, hogy a korábban rendszeres szociális segélyben részesülők számára munkalehetőséget biztosítson a közfoglalkoztatás keretein belül. Az elmúlt évek adatai szerint mintegy 200 000 ember munka-alkalmassági felülvizsgálatát kellett elvégezni 2009. március végéig, akiknek kb. 85 százaléka jutott hozzá a rendelkezésre állási támogatáshoz, azaz az önkormányzatoknak mintegy 170 000 fő számára kellene munkalehetőséget biztosítania ebben az évben. Júliusban Magyarországon 558 000 fő volt munka nélkül,⁸ és 86 ezren végeztek közmunkát⁹ (15%). Kutatási adataink szerint a LHH kistérségekben élő gyermekes családok körében ugyanez az arány 40%, ami pozitív eredménynek látszik. Az érintetteknek azonban – tehát azoknak, aki az elmúlt három évben voltak munka nélkül – kevesebb mint 4 százaléka „új ember”, vagyis olyan, aki korábban nem végzett közmunkát, de most bekerült a rendszerbe.

„Mikor elbeszélgettem velük, mindig fordultak hozzám is kérésekkel, hogy ugyan már, szóljak a polgármester úrnak, hogy őt is tegyék be erre, de nem lehet, mert nincs annyi keret. Most hogy beindult ez az Út a munkához program, ekkor is nagyon sok bánat fogalmazódott meg részük-ről, hogy akkor ők miért nem, és mikor fognak bekerülni.” (Csobád)

„Most is hetvenen vannak a listán, akik szeretnének dolgozni, de csak negyven embert tudunk beállítani. Jelenleg el kell utasítani, de azon vagyunk, hogy mindenki bekerüljön a programba. Váltakozva tudjuk megoldani, mert egész évbe kell beosztani 325 embert.” (Forró)

A közmunkába bevonandók száma túl nagy, a források pedig a 95 százalékos költségvetési támogatás mellett is szűkösek, s ez felveti a kérdést, hogyan szelektáljanak az önkormányzatok. Másként fogalmazva: kik azok, akik nagyobb eséllyel kerülnek be a rendszerbe, akik hosszabb ideig maradhatnak közmunkán. A legtöbb önkormányzat rotálja a foglalkoztatottakat, igyekeznek tehát minél több embert bevonni a munkába – ami természetesen azzal jár, hogy egy-egy ember csak az év négy-öt hónapjában, és inkább hatórás foglalkoztatás keretében részesül munkabérben.¹⁰

3.1. Kik végeznek közmunkát és kik nem?

Az általunk vizsgált, aktív korú népességben mintegy 1000 fő volt tartósan (több mint egy éve) munkanélküli, közülük 621 (a megkérdezettek 10,8 százaléka) érintett a közfoglalkoztatásban: az elmúlt három évben, vagy a kérdéses időpontjában közmunkások voltak, és/vagy behívták őket a következő hónapokra. Viszont 384 tartósan munka nélkül lévő ember (a kérdezettek

⁸ A munkaerő-piaci helyzet alakulása az Állami Foglalkoztatási Szolgálat legfrissebb adatai alapján 2009. július

⁹ Herczog László: Folytatni kell az Út a munkához programot. MTI

¹⁰ A rotálás ugyan növeli a bevonható emberek létszámát, de csökkenti a megszereshető éves jövedelem mértékét. Ha valaki csak az év három hónapjában, napi hatórás munkaidőben dolgozik (és legfeljebb 8 osztályos végzettsége van), akkor az egész éves jövedelme a 28 E Ft-os RÁT helyett havi átlagban csupán 32 E Ft-ra emelkedik:

	hatórás munka	nyolcórás munka
0 hónap közmunka	28 500	28 500
3 hónap közmunka	32 500	36 375
6 hónap közmunka	36 500	44 250
12 hónap közmunka	44 500	60 000

AZ „ÚT A MUNKÁHOZ” PROGRAM ELSŐ ÉVÉNEK EREDMÉNYEI

6,6 százaléka) sem régebben, sem jelenleg nem végzett közmunkát (és 2009 nyarán sem „hívták be” őket). A következőkben e két csoportot hasonlítjuk össze, hogy megérthessük, milyen tényezők magyarázzák a bekerülést, illetve a kívülmaradást.

A több mint egy éve munka nélkül lévő emberek közül a közmunkában érintett csoport a legtöbb mutató tekintetében rosszabb helyzetű a közmunkából kimaradóknál: a közmunkások nagyobb valószínűséggel romák, alacsonyabb iskolai végzettségűek, családjukban (a közmunkát nem számítva) kevesebb a foglalkoztatott és kisebb mértékben jutnak alkalmi és/vagy feketemunkához.

9. táblázat A közmunkába bevont és az onnan kimaradó személyek legfontosabb jellemzői

	Kimaradó tartós mn.	Közmunkát végez/végzett	P =	Nem érintett*
Település lélekszáma (átlag, fő)	4151	2576	0,000	4264
Életkor (átlag, év)	37,2	38,3	nsz.	38,2
Férfiak aránya (%)	34,5	58,0	0,000	44,5
Romák aránya (%)	38,0	49,1	0,001	17,8
Elvégzett osztályok (átlag)	9,2	8,5	0,000	10,6
Tartós betegek aránya (%)	9,8	13,8	0,022	9,2
0–17 éves gyerekek száma (átlag, fő)	2,17	2,27	nsz.	1,83
Alkalmi munka vállalás (átlag, hó)	5,5	2,8	0,000	3,6
Feketemunka-vállalás (átlag, hó)	3,4	1,9	0,023	1,2
Aktív keresők a családban (átlag, fő)**	0,48	0,31	0,000	1,20
N =	384	621		2643

* az elmúlt 3 évben nem (vagy kevesebb, mint 1 évig) volt munka nélkül, illetve nem végzett közmunkát

** közmunka nélkül

„Megdöbbentően alacsony szinten alkalmasak ezek az emberek bármilyen munkára is. A nap nagy részében támasztani fogják a gereblyét és napozni fognak.” (Mátraverebély)

„Azok a vállalkozók, akik helybélieket foglalkoztatnak feketén, megkeresik a vizsgálatot végző orvost egy névsorral, meg természetesen egy borítékkal, és ennek a végeredménye az, hogy az első turnusban a 115 kiközvetítési szándékozott közfoglalkoztatottból 36 alkalmatlannak minősül.” (Tarnaörs)

Bass: Az „Út a munkához” program hatása – egy kérdőíves felmérés tapasztalatai

„A közmunkások között sok a cigány, mivel nekik nincs munkájuk, meg alulképzettek. A magyarok meg... ők inkább ezt nem akarják vállalni. Inkább megpróbálták leszázalékoltatni magukat, tehát valahogy próbáltak lavírozni.” (Csobád)

„Fűkasztát nem adhatok bárkinek a kezébe, csak akinek ehhez vizsgája van. Ilyen csak kettő van, de mind a kettő elment dolgozni, és nem biztos, hogy be fogom tudni hívni őket.” (Lucfalva)

A közmunkában való részvételben tehát egy kontraszelekcións tendencia látszik érvényesülni; a tartósan (több mint egy éve) munka nélkül lévő emberek közül elsősorban azok „választják” ezt a megélhetési forrást, akiknek már végképp nincs másra lehetőségük. A közfoglalkoztatás a legrosszabb munkaerő-piaci helyzetűek számára kínáló munkapiac, ami ugyanakkor tartósítja is ezt a helyzetet, s vele együtt a szegénységet. A „kimaradás” jórészt választott alternatívának tűnik, bár ne feleddjük el, hogy nem kevesen lehetnek azok sem, akiket az önkormányzat sem kíván foglalkoztatni ilyen módon.

„Mindjárt az elején az elküldés, a rendkívüli fegyelmi felmondás eszközével próbáljuk tudatosítani bennük, hogy aki nem dolgozik, az ki lesz rúgva, és utána nem kap ellátást.” (Mátraverebély)

„A kisebbségi önkormányzat megválogatja őket. Hogy, tehát aki... úgy gondolják, hogy nem rájuk szavazott, annak nem adnak munkát.” (Forró)

„Vannak, akik segélyezettek maradtak, és ezt a 25 650-et fogják kapni. Felmerült az a kérdés, hogy nem lehetne-e neki is bejutni ebbe a közmunka programba. Mivel hogy nincs keret, ezért az volt a válasz, hogy nem lesz rá lehetőség.” (Csobád)

3.2. Utak a közmunkából – integráció, menekülés és marginalizálódás

Hogy a közfoglalkoztatás nem tekinthető az emberek, családok illetve a közösség számára végleges megoldásnak, az már az „Út a munkához” program címéből is látszik: tartósan munkanélküli, a mindennapi munkavégzéstől mind jobban eltávolodó emberek számára a közmunka a majdani integráció, a „valódi” foglalkoztatás felé vezető út első lépcsőfoka kíván lenni. A munkába visszavezető útról azonban a megkérdezett polgármesterek, szociális szakemberek meglehetősen szkeptikusan nyilatkoznak: a legtöbben úgy látják, hogy az önkormányzatok nem képesek ezt a feladatot megoldani, értelmes munkalehetőségek továbbra sem lesznek, a közfoglalkoztatottak képzettsége, szocializációja pedig szélsőségesen alacsony színvonalú.

„Kirákatba, propagandának jó, gyakorlati használhatósága meglehetősen alacsony szintű ennek a jogszabály együttesnek. Kaptam olyan választ Szűcs Erika miniszter asszonytól, hogy mit balhézok, mi akartuk, polgármesterek – ha ezt akarjátok, megkapjátok, viseljétek a terheit is. Csak hát ebbe nagyon sok kistépülési önkormányzat beleerokkanhat.” (Tarnaörs)

„Kimegy a munkaerőpiacra, de nem kívánja foglalkoztatni senki, mert a munkaadó nem vállalja fel felelősségét annak, hogy akár egy tíz centiméteres fadarabot is elrongáljon az úriember. Őneki készült az Út a munkához program.” (Mátranovák)

„A jellemző az, hogy maradni fognak... ha nincs az önkormányzat, akkor tényleg nincs munkalehetőség.” (Csobád)

Ha megvizsgáljuk, hogy az elmúlt három évben hosszabb-rövidebb ideig munka nélkül lévő emberek aktivitása hogyan alakult a vizsgálat időpontjára, akkor láthatóvá válik, hogy voltak, akik mára integrálódtak a munkaerő-piacon, tehát aktív dolgozók, illetve vállalkozók lettek, megint mások kimentek a helyzetből, és inaktívvá váltak (gyesre mentek, nyugdíjat, rokkant

AZ „ÚT A MUNKÁHOZ” PROGRAM ELSŐ ÉVÉNEK EREDMÉNYEI

nyugdíjat szereztek). Akik számára ez a két út nem kínált lehetőséget, azok vagy *stabilan benne ragadtak* a közfoglalkoztatotti létbe, vagy ebből a jövedelemszerzési lehetőségéből is *kisodródtak* már.

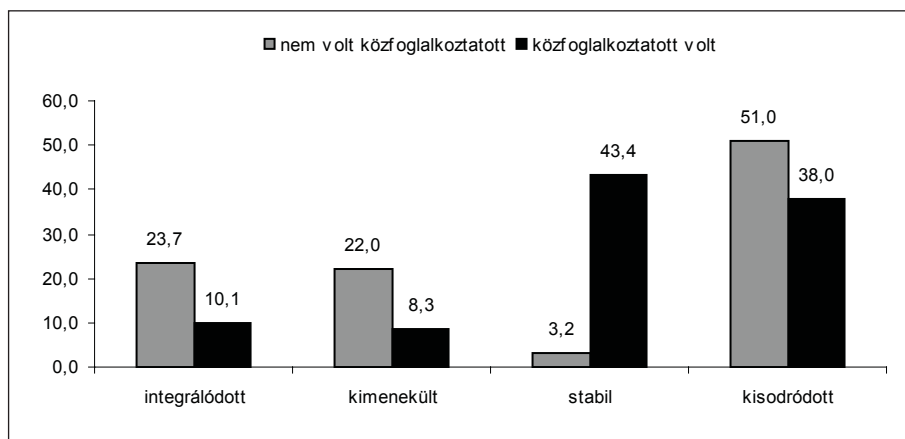
10. táblázat Az elmúlt három évben közfoglalkoztatottak legfontosabb jellemzői a reintegráció típusai szerint

	Integrálódott	Stabil	Kisodródott	Kimenekült	Összesen
8 általános alatti	0,0	49,3	41,3	9,3	100,0
8 általános	4,2	47,2	40,7	7,8	100,0
Szakmunkás képző	21,7	42,0	30,1	6,3	100,0
Középiskola	28,3	20,8	39,6	11,3	100,0
Roma	3,4	49,8	41,7	5,1	100,0
Nem roma	17,0	37,5	34,0	11,5	100,0
Szegény	5,4	44,9	40,0	9,7	100,0
Nem szegény	20,2	43,2	30,6	6,0	100,0
Együtt	9,9	43,7	38,0	8,4	100
N =	58	255	222	49	584

Adataink szerint az integrációra nagyobb az esélye a kedvezőbb munkaerő-piaci státusú csoportoknak: az iskolázatlanok, a romák, a szegénységben élő tartósan munkanélküli emberek 4-5 százaléka került vissza a munkaerőpiacra, míg a képzettebb, a nem roma, illetve nem szegény közfoglalkoztatottak integrációs esélyei 20 százalék körüli értékeket mutatnak. Az elmúlt három évben közmunkát vállaló embereket együtt vizsgálva megállapíthatjuk, hogy mintegy 10 százalékuk került vissza a munkaerőpiacra, ami a semminél ugyan lényegesen jobb eredmény, de értékét némileg csökkenteti, hogy az ebben az időszakban munkanélküliek közül azok, akik nem végeztek közmunkát, két és félszer nagyobb arányban jutottak újra munkához (24%).¹¹ Adataink szerint a közfoglalkoztatásban való részvétel nem csupán a munkaerőpiacra való visszakerülés esélyeit rontja, de még az inaktívvá válás menekülő útjait is nehezíti. Az „Út a munkához” program a valóságban a közfoglalkoztatottság konzerválását, vagy a minden ellátásból való kikerülés alternatíváit kínálja az emberek többsége számára.

¹¹ A közmunkát vállaló emberek között ugyan jóval többen vannak a tartós munkanélküliek, de ha a munkanélküliség időtartama szerint külön vizsgáljuk a reintegráció esélyeit, a közmunkát végzők akkor is rendre nehezebben kerülnek vissza a nyílt munkaerőpiacra.

4. ábra Az elmúlt három évben munka nélkül lévők megoszlása jelenlegi aktivitásuk alapján a közfoglalkoztatásban való részvétel szerint¹²



11. táblázat Az elmúlt három évben munka nélkül lévők megoszlása jelenlegi aktivitásuk alapján az alkalmi/fekete munkában való részvétel szerint

	Alkalmi és/vagy feketemunkát	
	nem végzett	végzett
Integrálódott a munkaerő-piacra	16,5	20,9
Kimenekült (inaktívvá vált)	18,9	14,5
Közfoglalkoztatott lett	18,7	17,9
Kisodródott a foglalkoztatásból	45,8	46,6
Összesen	100,0	100,0

Érdekes összevetésre ad módot, ha megvizsgáljuk ugyanebben az összefüggésben az alkalmi és feketemunka reintegrációs hatását. Adataink szerint ez (a számos egyéni és társadalmi hátránnyal járó) munkavégzés nagyobb eséllyel vezethet vissza a munkaerőpiacra, mint a közfoglalkoztatásban való részvétel. (Hasonló eredményekre jutott korábban Firle et al., 2007)

4. A „társadalom igazságérzete”

Nem lényegtelen kérdés, hogy a nagy sajtót kapott intézkedéscsomag mennyiben érte el politikai célját. „A szociális miniszter szerint a társadalom jogos kívánsága, hogy ha valaki szociális jövedelemre számít, akkor legyen

¹² A korábban nem közfoglalkoztatottak esetében a „stabil” csoport az újonnan bekerülő közmunkások arányát mutatja.

AZ „ÚT A MUNKÁHOZ” PROGRAM ELSŐ ÉVÉNEK EREDMÉNYEI

valamit az asztalra.”¹³ Annak bizonyítása, hogy ez a program, amely egy nyíltan demagóg hecckampány nyomására jött létre, legalábbis nem független a szegényellenességen nyerhető szavazatok nyomásától, nem feladata elemzésünknek. Azt azonban érdemes megvizsgálnunk, hogy a papíron fél éve érvényben lévő intézkedéseknek milyen a társadalmi fogadtatása.

A beállítódások között elsőként a segélyezéssel kapcsolatos attitűdöket vegyük szemügyre! Az a legenda, amely szerint Magyarországon az adófizetők pénzét érdemtelen, lusta emberekre herdáljuk, többek között abban a véleményben fejeződött ki, mely szerint rossz a „célzás”, a segélyeket nem a rászorulóknak adják. Bár a jelenség mérése problematikus, a legtöbb hazai kutatás a jogosulatlanul segélyben részesülők arányát 5–10 százalékra, a segélyezésből kimaradó rászorulóknak arányát 40 százalék körülire becsülte Magyarországon, az elmúlt években. (ELTE 2004; Galasi 2008) A közgondolkodásban a jogosulatlan igénybevétel ennél jóval magasabbra becsülik, és ez nem változott 2009 nyarára sem.

12. táblázat A segélyezéssel kapcsolatos beállítódás az LHH kistérségekben

Az érintettek közül	Jogtalanul vettek fel segélyt		Nem kérnek támogatást	
	a településen	országosan	a településen	országosan
Senki (0%)	12,9	6,8	15,2	9,6
Töredéke (10%)	38,8	26,9	35,2	33,5
Fele (50%)	23,9	33,4	16,5	17,3
Többsége (75%)	24,5	32,9	33,0	39,6
Összesen	100,0	100,0	100,0	100,0
N =	1605		1696	
Átlagos érintettség*	34%	44%	37%	42%

* A szöveges választ némiképp önkényesen %-os értékre is átszámoltuk (a válaszok után zárójelben), ezek átlagát közöljük itt.

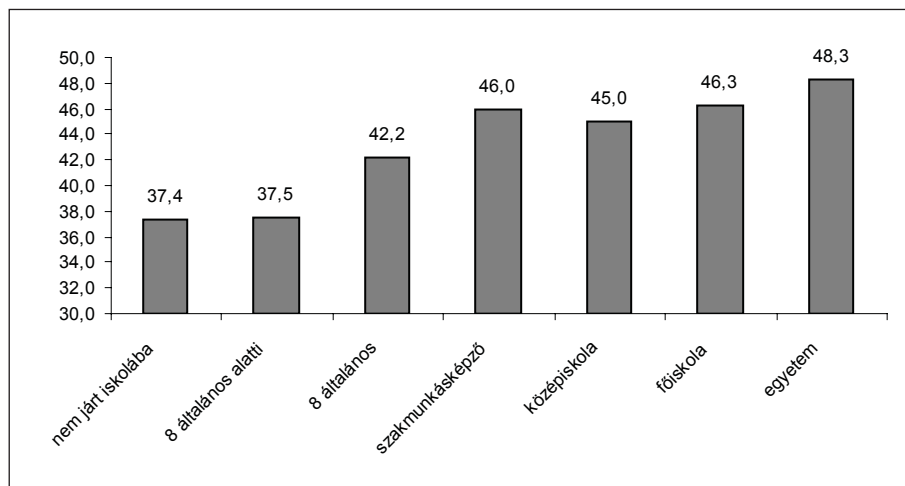
A család megkérdezettjeink szerint a segélyezettek 34–44 százalékára jellemző, az ellátásból kimaradók megkérdezettjeink szerint a valóban rászorulóknak 37–42 százalékát tehetik ki. A saját lakóhelyre vonatkozóan a segélyek célzását mindig jobbnak ítélik meg az országosan jellemzőnek tartottnál.

A család mértékét a nagyobb településeken élő, iskolázottabb, nem roma megkérdezettek rendre nagyobbra becsülik, mint a kistérségeken lakók, az alacsony iskolázottságúak vagy a romák.

Az intézkedések hatásával kapcsolatos beállítódásokat illetve várakozásokat csak azokról kérdeztük meg, akik úgy ítélték meg, hogy az „Út a munkához” program érinti a családjukat. A várakozások általában pesszimisták voltak, leginkább a közfoglalkoztatáshoz való hozzáférés esélyeinek javulásában bíztak az emberek, míg az új szabályok következtében legtöbbször anyagi helyzetük várható romlását vetítették előre.

¹³ „A segélyért le kell valamit tenni az asztalra” – FH, 2008. 09. 11. http://www.hirszerzo.hu/cikk.a_segelyert_le_kell_valamit_tenni_az_asztalra.79341.html

5. ábra „Hányan lehettek Magyarországon, akik jogtalanul vettek fel segélyt?”
– a kérdezett iskolai végzettsége szerint



13. táblázat A segélyezés és a közmunka szabályainak változása javít
vagy ront családjuk helyzetén?

	Roszzabb lesz	Nem változik	Jobb lesz	Összesen
A család bevételei szempontjából	56,9	23,0	20,1	100,0
Ügyintézés, hivatalba járás	35,3	55,5	9,2	100,0
Orvosi ellátásuk, nyugdíjuk	34,5	51,0	14,6	100,0
A közmunkához jutás	33,7	34,6	31,7	100,0
A közmunka munkakörülményei	24,0	52,6	23,4	100,0

5. Összefoglalás

Az „Út a munkához” program első félévének tapasztalatai – kutatásunk adatai szerint – a következőkben foglalhatók össze:

- a közfoglalkoztatásba bevontak köre a lehetőségek növekedése ellenére sem szélesedett ki jelentősen – a ma közfoglalkoztatott emberek döntő többsége azok közül kerül ki, akik a korábbi években is csak ilyen módon jutottak munkajövedelemhez;

- csak a teljesen kilátástalan helyzetben élő emberek – az alacsony végzettségűek, a legkisebb települések lakói, a romák, a hosszú ideje munka nélkül lévők – kerülnek be a közfoglalkoztatás rendszerébe, illetve csak ők hajlandók/kénytelenek élni ezzel a lehetőséggel;

- a közfoglalkoztatásban való részvétel egyértelműen akadályozza a munkaerőpiacra való visszakerülést – a rendszer konzerválja az emberek

jelenlegi anyagi és munkaerő-piaci státuszát. A rengeteg egyéni és társadalmi hátránnyal járó feketegazdaság reintegráló hatékonysága is szignifikánsan jobb a közmunkáénál.

Bár jelen kutatás közvetlen céljai között nem szerepelt az önkormányzatokra nehezedő foglalkoztatási terhek vizsgálata, mi is olyan jelzéseket kaptunk a vizsgált települések polgármestereitől, jegyzőitől, szociális szakembereitől, amelyek szerint:

- a települési önkormányzatok nem tudnak értelmes feladatot adni az embereknek;
- a foglalkoztatás rövid, a törvényben meghatározott minimális ideig tart (átlagosan 4-5 hónapig);
- a foglalkoztatás járulékos költségeit nem képesek biztosítani (eszköz, anyag, munkavédelem, adminisztráció stb.);
- az önkormányzat humán erőforrásai alkalmatlanok ilyen méretű munkaadói szerepkör ellátásához.

Irodalom

- Bass L. – Darvas Á. – Dögei I. – Ferge Zs. – Juhász G. – Márton I. – Márton K. – Tausz K. (2002): *Exit from and non-take up of public services. A comparative analysis: France, Greece, Spain, Germany, Netherlands, Hungary*. Exnota Thematic Network – Hungarian Final Report. Project director: P. Warin.
- ELTE Szociális Tanulmányok Intézete, Szegénységkutató Csoport (2004): Szegények és segélyek – Szociális ellátások igénybevétele Csepelen. In: *Társadalmi befogadás 2002* – Kapocs Könyvek 5. Nemzeti Család- és Szociálpolitikai Intézet Bp. 2004 p. 27–54.
- Ferge Zs. – Bass L. – Darvas Á. – Hadházy Á. (2009): A gyermekszegénység elleni nemzeti stratégia sorsa költségvetési megszorítások és válság idején In: *Stratégiai kutatások 2008–2008*. MTA–MEH Budapest 2009. p. 7–30.
- Firle R. – Scharle Á. – Szabó P. A. (2007): A rendszeres szociális segély munkakínálati hatása. In: Cseres-Gergely Zs. és Scharle Á. (szerk.): *Munkaerő-piaci Tükör 2007. Közelkép: Jóléti Ellátások és Munkakínálat*. MTA–KTI és OFA, 75–87. o.
- Galasi P. (2008): Önkormányzati szociális segélyezés. In: Nagy Gy. (szerk.): *Jóléti ellátások, szakképzés és munkakínálat*. KTI Könyvek 10. MTA Közgazdaságtudományi Intézet Budapest, 2008 p. 56–80.
- KSH (2009): *Foglalkoztatottság és munkanélküliség 2009. június–augusztus*. KSH 156. Gyorstájékoztató 2009. szeptember