

## Diósi Pál

### A töltésen innen, a városon túl

(Szociológiai célvizsgálat a Káposztásmegyer-kettő lakótelepen élő fiatalok körében)

#### „Helyzet van”

Mintegy 1500 lakásról van szó a Külső Szilágyi út, a Külső Megyeri út és a Homoktövis utca által bezárt háromszögben. Laza szóhasználatban, belső feljegyzésekben tömören „Káposztás-kettő” a neve. Hivatalosan „Káposztásmegyer második beépítési ütem” néven említik Újpest hivatalosságai ezt a lakásoknál alig valamivel többől álló, beépített területet. Megközelítése a város felől kevéssel több időt igényel, mintha Dunakeszi Szabadságtelepről szeretnénk elérni – mondta egy kollégám, majd gyorsan hozzátette: ameddig van tömegközlekedés, vagy attól kezdve, amikor Kovács úr megveszi élete első autóját. Értetlenül nézhettem rá, mert azonnal megmagyarázta, hogy este tíz után Káposztásmegyer-kettőre saját jármű nélkül bajos eljutni, mert autóbusz már nincs, más meg nem is volt.

Az itt lakó családokban hozzávetőleg hatszáz, 14–20 év közötti fiatal él, akiknek túlnyomó többsége tanul, kis részük dolgozik, ill. munkanélküli. Több-kevesebb szabadideje mindegyiküknek van, de a lakótelepen vagy a lakásokba szorulnak, vagy a házak között találkozhatnak, mert más lehetőséget legfeljebb egy-két presszó, kocsmá, ill. a Csíki vendéglő kínálhat, de ezeket többnyire idősebbek látogatják. „Nyáron egyszerű” – jut eszembe a régi film címe, és amint láttam, az itt élők is egyszerűsítették. A Külső-Szilágyi út lakóteleppel ellentétes oldalában fut a mogyoródi vasúti szárnyvonal, amelynek töltése alatt átjáró vezet a préribé és egy bányatóhoz. Egyedül vagy családotól, nyakba vetett törülközővel, kisebb-nagyobb fóliaszatyrokkal, elegánsabb esetben sporttáskával kicsik és nagyok indulnak a töltésen át az enyhet adó víz irányába, akárcsak a balatonparti üdülővendégek. Jó esetben két, még jobb esetben három hónapig egyszerű, de mit kezd magával és a lakótelepi létbe zártsággal az év nagy részében az itt lakó ifjú?

A gyerekek számára a Zabhegyező Egyesület évek óta fenntartja a Játzóházat, ahol részben önkéntesek segítségével, részben egy közmunkás és egy alternatív szolgáltató katoná munkájával programot, aktivitási lehetőséget teremtenek, összesen 55 négyzetméteren, a kisiskolásoktól a kiskamaszig terjedő korosztálynak. Az intézmény rövid idő alatt népszerű lett a



Gazdasági aktivitás:	%
iskolai tanuló	80
aktív kereső	11
munkanélküli, de már volt munkahelye	3
munkanélküli, amióta nem jár iskolába	5
GYES, GYED	1

A tanulók iskolatípusai szerint: (N=320)

általános iskola	10
szakmunkásképző	24
szakközépiskola, gimnázium	52
főiskola, egyetem	10
egyéb iskola	4

A már nem tanulók iskolai végzettsége: (N= 80)

8 általános	24
szakmunkásképző, szakiskola	30
szakközépiskola, gimnázium	45
egyéb iskola	1

Családi állapot szerint:

nőtlen, hajadon	99
házas, élettársával él	1

A kérdezett kívül él együtt szülei közül:

mindkettővel	74
édesanyjával	21
édesapjával	2
egyikkel sem	3

A kérdezettel egy háztartásban élő gyermekek:

gyermektelen	98
egy gyermeket nevel	2

Jelen dolgozatban nem adhatunk számot minden, a kutatás négy és fél éves zárójelentésében érintett témáról. Itt csak egy mikrovilág jellegzetes képét és helyzetmegítélését kívánjuk jellemezni.\*

### A fiatalok helyzetéről, esélyeiről

Az olvasót nyilvánvalóan azok az adatok, összefüggések érdeklik legjobban, amelyek a lakótelepen élő fiatalok körülményeit jellemzik. Mégsem kerülhetjük meg annak bemutatását, hogy milyennek látták generációjuk helyzetét,

\* A kutatásszervezői feladatokat Juhász Vera végezte, a gépi adatfeldolgozáshoz használt rögzítő file Kálmán Miklós munkája. Nekik és a kutatásban dolgozó valamennyi munkatársnak ezúton mondok köszönetet.

kilátásait 1995-ben. Ez elsősorban azért fontos, mert e háttér ismeretében érthetőbb mindaz, amit önmagukról, társaikról elmondanak. Az egyéb kérdések mellett olyan élethelyzetekről, jelenségekről faggattuk a fiatalokat, amelyekről sokan úgy vélik, hogy ezek gondot, nehézségeket okoznak az ifjúságnak. A kérdőívben használt problémásor 16 elemből állt. Az ismerkedést is szolgáló, első lépésben ezeket kellett elhelyezniük az alábbi jelentőség skálán:

válasz	súly
ez ma nem gond a fiatalok körében	0
ez ma közepes gond a fiatalok egy része számára	1
ez ma közepes gond majdnem minden fiatal számára	2
ez ma súlyos gond a fiatalok egy része számára	3
ez ma súlyos gond majdnem minden fiatal számára	4

Majd annak a legfeljebb öt problémának a megnevezését kértük, amelyről úgy vélik, hogy a 16 itemű sorozat tagjai közül a leginkább akadályozzák a felnőtté válást és megnehezítik az önálló életkezdést. Végül a kiválasztott „legnehezebbek” esetében megkérdeztük: megítélésük szerint várható-e érdemi javulás generációjuk, ill. a következő generáció számára, esetleg az ő számukra sem látják a javulás esélyeit.

A 16 itemet olyan rendezett sorba állítottuk, amelyben a legfeljebb öt választás alapján a felnőtté válást leginkább akadályozó gond áll a lista élén, és a legritkábban említett a 16. helyen. Az első helyen említett gondot ugyanolyan súllyal vettük figyelembe, mint az ötödikként kiválasztottat. A sor jobb oldalán a kétdimenziós jelentőségskála besorolásából számított súlyozott átlagértékeket tüntettük fel.

A problémák súlya, és ahogyan ezek a fiatalokat érintik  
(%, ill.  $\chi$ , N = 382 - 397 között változó)

A felnőtté válás akadályá rang	$\Sigma$ %		mennyire érinti a fiatalokat x
1	69	nem lehet lakáshoz jutni	3,43
2	60	az elhelyezkedésnek akadályai vannak	3,03
3	56	lakással, munkával is bizonytalan a megélhetés	2,95
4	53	kábítószereznek	2,63
5	53	önhibájukon kívül munkanélkülivé válhatnak	3,01
6	47	túl sok alkoholt fogyasztanak	2,45
7	31	korlátozott a továbbtanulás lehetősége	2,13
8	26	konfliktusos a szüleikkel, felnőtt családtagjaikkal való kapcsolatuk	2,05
9	15	nem ismerik jól a párkapcsolatban szükséges szexuális viselkedésmódot	1,96
10-11	14	nem ismerik jól a párkapcsolatban szükséges magatartást	1,81
10-11	14	a családjukon kívüli felnőttekkel konfliktusos a kapcsolatuk	1,76
12	11	korlátozott az iskolában tanult használhatósága	1,89
13-14	10	nem egészségesek, sokféle betegség fordul elő körükben	1,67
13-14	10	nem tudnak partnert találni	1,24
15	9	hiányos az edzettségük, nem bírják a fizikai terhelést	1,64
16	5	nehezen találnak barátokat	0,96

A besorolásra felkínált sorozat az alapvető létfeltételektől a testi-lelki-személyközi komfortig a fiatalok számára fontos, életüket-életvezetésüket alakító mozzanatok változatos körét fogta egybe. A sort elválasztó cezúra mutatja, hogy a megkérdezettek nagyon határozottak voltak állásfoglalásaikban. A gondok súlyosságát és a fiatalok érintettségének körét, ill. a felnőtté válás útját akadályozó szerepüket igen közeli módon minősítették. Emiatt a súlyosnak látott gondokat mindkét közelítésben a sor első felében találjuk.

A sorozat 1-4. helyeit a létbiztonságot veszélyeztető problémák foglalják el, amelyek között a korábbi kutatásainkban (1992, 1993 során) a kábítószer-rezést korántsem sorolták ennyire előre. Jellemző módon mindkét felvételen súlyosabbnak látták az alkoholizálást, mint a drogfogyasztást, amelyet 1992-ben a nyolcadik, 1993-ban a hatodik helyre soroltak, közvetlenül az alkoholizálás mögött.

Ítéleteikkel a rendezett sor második negyedébe helyezték a fiatalok távlatait korlátozó továbbtanulási gondokat és a munkahelyvesztés – egzisztenciális fenyegetést jelentő – veszélyét, az alkoholizálást, ami szintén távlátvesztést okozhat. Ebben a mezőnyben találjuk a szülőkkel, a felnőtt családtagokkal való kapcsolat feszültségeit is. Ez utóbbinak éppen abban látjuk a veszélyét, hogy a fiatalokat a kapcsolati ambivalencia megfoszthatja attól a biztonsági háttértől, amelyre a válaszaikból kikerekedő mező nem is nagyon rejtett aknáik között lavírozva igencsak szükségük lehet.

A nyolc, legsúlyosabbnak tekintett problémát együtt szemlélve azt kell mondanunk, hogy közülük öt döntően a fiataloktól függetlenül, az „adott világ” részeként jelenik meg. Számolni, persze, lehet ezekkel, de fiatalokról lévén szó, azt is tudnunk kell, hogy a társadalom igen keveset tett a felkészítésükért, és így e jelenségek kezelésére csak kevesen alkalmasak közülük. Két, előkelő helyre sorolt gondot olyan magatartás jelének kell tartanunk, amelyek a létfeltételeket alaposan megingathatják. A „top 8” utolsó tagja az interperszonális kapcsolatok egyik legfontosabbjának zavarait jelzi, de ennek kapcsán számolnunk kell a ténnyel, hogy az ifjúkor programjának részét képező leválás, önállósodás gyakran konfliktusos módon történik, s az ifjúkor egyik leckéje éppen a – sokaknál viharos – leválási folyamat elviselése.

A kérdezettek szerint legsúlyosabb problémákról minden esetben megkérdeztük, hogy mikorra várnak a megemlített gondok kapcsán érdemi javulást. A válaszok minden részletre kiterjedő áttekintése helyett dolgozatunkban beérjük az iménti rendezett sor első feléhez tartozó állásfoglalásokkal.

Lesz-e érdemi javulás a nyolc legsúlyosabbnak tekintett gond esetében (% , N=105–274 között változó itemenként)

rang	n	érdemi javulás			
		a saját generáció számára lesz	a következő generáció számára lesz	számukra sem lesz	nem tud, nem akar válaszolni
1 nem lehet lakáshoz jutni	274	10	42	38	10
2 az elhelyezkedésnek akadályai vannak	238	14	50	23	13
3 lakással, munkával is bizonytalan a megélhetés	223	12	49	31	8
4 kábítószerreznak	212	10	26	52	12
5 önhibájukon kívül munkanélkülivé válhatnak	210	11	44	32	13
6 túl sok alkoholt fogyasztanak	189	11	27	50	12
7 korlátozott a továbbtanulás lehetősége	119	18	56	17	9
8 konfliktusos a szüleikkel, felnőtt családtagjaikkal való kapcsolatuk	105	24	40	26	10

Az érdemi javulás lehetőségére vonatkozó, domináns válaszcsoport a nyolc eset közül egyszer sem látja kedvezőnek a saját generációjuk esélyeit. Hat probléma mentén azok vallják a többségi álláspontot, akik szerint a következő generáció részére elképzelhető a javulás, de ez nekik nem jelent könnyebbséget. A kábítószer-fogyasztás és az alkoholizálás esetében ennél is sötétebb jövőt sejtene. A kérdezettek legalább fele úgy véli, hogy lényegében az utánuk jövő nemzedéket is hasonlóan sújtja mindkét gond.

Önmaguk számára a szüleikkel való konfliktusok és a továbbtanulás kérdésében látják a legtöbb esélyt, hiszen 24–18 százalékuk gondolja, hogy nemzedékük számára érdemi javulás várható ezeken a területeken. Úgy véljük, álláspontjaikat egyfelől az a vágyuk táplálja, hogy a szüleikkel, felnőtt családtagjaikkal harmonikus legyen a kapcsolatuk, másfelől pedig a saját, közelgő továbbtanulásukhoz fűzött reményeik. A továbbtanulás esetében azt kell szem előtt tartanunk, hogy ez a válasz a másodsorban domináns véleménycsoportban található álláspontja, a konfliktusos szülő-, felnőtt családtag kapcsolat javulását pedig csupán a nagyságrendjében harmadik válaszcsoport reméli saját generációja számára, ők is alig érik el a kérdezettek egynegyedét, minden további gondról 20 százalék alatti csoportjuk állította csupán, hogy javulásuk érdemi javulást élhet meg.

Ez a kép a demográfiai változók szerint kialakult csoportokat áttekintve meglehetősen homogén. Alig fordult elő, hogy egy-egy változó mentén szignifikáns eltérést találtunk. A figyelembe vett változók és a nyolc legsúlyosabbnak tartott probléma kapcsolatát az alábbi táblázat összefoglalja:

Összefoglaló a  $\chi^2$  eloszlás alapján a nyolc legsúlyosabb probléma és a szociodemográfiai változók kapcsolatának szignifikanciaszintjéről (az eredmény: \* = szignifikáns, \*\*=erősen szignifikáns, \*\*\*=igen erősen szignifikáns)

a csoportképző változó	a probléma rangja az előző táblázatban							
	1	2	3	4	5	6	7	8
nem							**	
életkor								
gazdasági aktivitás								
tanulók iskolatípusa						***		
dolgozók munkajellege								
dolgozók iskolai végzettsége	***							
apa munkajellege csoportja			*					
anya munkajellege csoportja					*			
alminta								

A táblázat alapján elmondhatjuk, hogy egyetlen súlyosnak tartott probléma érdemi javulásának esélymegítélésében sem találtunk szignifikáns összefüggést a kérdezettek nemével, gazdasági aktivitásával, aktuális iskolájuk típusával és szüleik munkajellegeivel. Az életkor mentén erős összefüggést láttunk a továbbtanulási lehetőségek javulásának mérlegelésében, a dolgozók munkajellege szerint igen erősen szignifikáns különbségeket láttunk az alkoholizálás várható változásáról kapott válaszokban. A lakáshoz jutás várható változásait másképp ítélik meg a már dolgozók attól függően, hogy milyen iskolai végzettségük van, a megélhetés bizonytalanságai és a fenyegető munkanélküliség érdemi változásait eltérően szemlélik azok, akik nevüket-címüket adatlapon megadták a későbbi együttműködés érdekében, mint akiktől nem kaptunk adatlapot.

A különböző szinten szignifikáns eredmények esetében a teljes adatsorozatokát áttekintő táblázatok helyett azoknak a különbségeknek a kiragadására szorítkozunk, amelyek elkülönített értelmezést tesznek fontossá.

Az értelmezést kívánó eredmények kiemelt táblásorai a szignifikanciaszint szerinti sorrendben

	Σ	érdemi javulás			
		a saját generáció számára lesz	a következő generáció számára lesz	számukra sem lesz	nem tud, nem akar válaszolni
túl sok alkoholt fogyasztanak a szellemi foglalkozásúak	Σ	11	27	50	12
		-	-	40	60
nem lehet lakáshoz jutni	Σ	10	42	38	10
a 8 osztályt végzetek		46	15	39	-
a szakmunkás végzettségűek		24	33	43	-
a középiskolát végzetek		3	38	44	15
a jelenleg még tanulók		8	44	37	11
korlátozott a továbbtanulás lehetősége	Σ	18	56	17	9
16 évesek		-	53	21	26
17 évesek		27	53	7	13
18 évesek		25	63	6	6
19 évesek		16	42	42	-
20 évesek		17	67	16	-

	Σ	érdemi javulás			
		a saját generáció számára lesz	a következő generáció számára lesz	számukra sem lesz	nem tud, nem akar válaszolni
lakással, munkával is bizonytalan a megélhetés	Σ	12	49	31	8
adott adatlapot nem adott		22	52	26	-
		10	49	31	10
önhibájukon kívül munkanélkülivé válhatnak	Σ	11	44	32	13
adott adatlapot nem adott		23	33	36	8
		9	46	31	15

A szellemi foglalkozásúak ugyan szűk csoportot jelentenek, de álláspontjuk igen markáns: sem a saját, sem a következő generáció részére nem várható érdemi javulás a fiatalok alkoholizálása terén.

Az iskolai végzettség emelkedése mentén zuhanásszerűen csökken a lakásszerzés nehézségeiben saját generációjuk számára javulást várók aránya, és nő az érdemi változást a következő generáció részére várhatóan tételezők súlya. Álláspontunk szerint ez a tanultabbak (és ne felejtsük: némileg idősebbek) realitábrabb ítéletalkotását jelzi.

Az életkorban a 16 évesektől előrehaladva előbb emelkedik a továbbtanulási kilátások javulását saját nemzedékük számára várók aránya, majd – valószínűleg a felvételi kudarcok nyomán – sötétebb színben látják kortársaik esélyeit. Ez motiválhatja a 19–20 évesek válaszait és kiváltképp a 19 évesek körében kiugróan magas arányú „a következő generáció számára sem” válaszokat.

Álláspontom szerint a helyi viszonyokról az ítéletalkotás alminták közötti eltérései mondanak a legtöbbet, annak ellenére, hogy a különbségeket szerényebb szignifikanciaszint mellett tapasztaltuk. A nevüket, címüket megadni kész fiatalok 90 személyes alcsoportja két probléma megítélésében is markáns módon másképp látja saját korosztálya kilátásait, mint a többi megkérdezett. A megélhetés bizonytalanságaival, ill. a fenyegető munkanélküliséggel kapcsolatban jelentős arányeltéréssel mutatkoztak derülátóbbaknak társaiknál. Ennek nem egy „duplán is optimista” kör megtalálása miatt tulajdonítok jelentőséget, hanem azért, mert éppen az együttműködésre kész fiatalok látásmódjában találtunk lényegi különbséget. Olyan vélemények mentén, amelyek megfogalmazásakor még semmit sem sejtettek arról, hogy a standard interjú befejezéséként együttműködési késztetéseikről kérdezzük őket, ill. ennek érdekében adataikat kérjük.

A fiatalok egészének helyzetéről megismerhető tablókép azt jelzi számunkra, hogy a lakótelepen élő kérdezettek meglehetősen komoran ítélik meg a fiatal nemzedék helyzetét és kilátásait. Azt is láttuk, hogy néhány alcsoport alkalmanként optimistább, mint amilyenek az itt lakókat egészében megismertük. Elsősorban a helyzetükkel összefüggő vágyak-remények mentén mérlegel derülátóbb módon a kérdezettek egy része. Hozzá kell tennünk, hogy a lehetséges kapcsolatoknak csak szűk töredékében (72 esetből

összesen 5 alkalommal) láttunk szignifikáns eltéréseket. Ennek alapján meg-alapozottan állíthatjuk, hogy lényegében homogén ítélettel, közel sem barát-ságos világnak írták le azt a társadalmi mezőt, amely ma körülveszi a fia-talokat Magyarországon.

### Saját generáció, kapcsolati körök, támaszt igénylő helyzetek

A kérdezettek domináns többsége (395 fiatal) könnyedén eldöntötte, kiket is tekint a generációjához tartozónak. A válaszok megoszlását a kérdezettek életkora szerint célszerű áttekinteni, hiszen ez mutatja, milyen igazodási pontjai vannak az itt élő fiataloknak. A teljes táblázat helyett a domináns és szubdomináns válaszokat szerepeltetjük, mert ezzel kiemeljük az egyes élet-kori csoportok orientációs késztetéseit.

A sajátnak tartott korosztály sávjai, életkor szerint  
(%, N = 395)

Életkor (év)	A saját korosztály életkori átlagai					
	14 évig	15-16	17-18	19-20	21-22	22 évtől
14 évig	40	52				
15-16 év		53	36			
17-18			52	27		
19-20				47	25	

A 395 megkérdezett közül 328-an tekintik a saját vagy a közvetlenül felette lévő korcsoportot saját generációjuknak. Ezt táblázatszerkesztésünk megerősítésének tartjuk, hiszen az összes válasz 83 százaléka szerepel az áttekinthetőség kedvéért ritkított táblázatban.

A legfiatalabbak válaszai még domináns felfelé igazodásról árulkodnak, az életkorban előrehaladva ez a jelenség mindinkább háttérbe szorul. A to-vábbi korcsoportokban mindenütt a saját életkoruk a domináns generációvá-lasztás, és egyre szűkebb a szubdomináns válaszcsoporthoz említett, közvet-lenül felettük járók aránya.

Az  $\chi^2$  értéke 475,1386 és  $p < 0,001$ , ami igen erősen szignifikáns adatokra utal. Más felvételekben is azt láttuk, hogy húszéves korig jobban figyelnek idősebb társaikra a fiatalok. Feltehetően eddig tart a viselkedésmódban, a konfliktuskezelésben a követhetőnek tartott modellek átvétele. A későbbiek-ben majd látjuk, hogy a nehéz helyzetekben milyen gyakran fordulnak tá-maszért az életkorban közel állókhoz. Mivel korosztály-besorolási adataink átlagszámításból származnak, áttekintettük, hogy a válaszok eredetileg hány évjáratot fogtak át. Ebből ismerhetjük meg, hogy a kérdezettek számára mi-lyen terjedelműek a kortársi tájékozódásban adekvát életkori mezők. A vá-laszok egyenlően oszlottak meg a 4 évjáratig tartó, ill. a 4 évjárat feletti sávokban, és két metszetben – a kortársnak tekintett csoportok életkor átlaga és a válaszadók életkora szerint is – igen erősen szignifikánsnak bizonyultak.

Hány évjáratot fog át a sajátnak tartott korosztály, életkor és a saját korosztály átlagéletkora szerint (%, N=395)

Életkor	A saját korosztály terjedelme			
	1-4 évig	4 év felett	1-4 évig	4 év felett
			A saját korosztály átlaga	
14 évig	70	30	14 évig	18
15 év	64	36	15-16 év	32
16 év	60	40	17-18 év	49
17 év	44	45	19-20 év	58
18 év	42	58	21-22 év	97
19 év	36	64	22 évtől	100
20 év	15	85		
összesen	50	50	összesen	50
$\chi^2 = 91,24093$			$\chi^2 = 332,69375$	

A p értéke mindkét esetben 0,001 alatti, tehát igen erős szignifikanciáról beszélhetünk. Ezeknek az adatoknak számunkra kétféle fontos tartalma van. Egyfelől azt jelentik, hogy az ifjabbak a már látott „felfelé igazodás” mellett visszafogottabbak a saját generációjuk sávjának megjelölésekor, míg az idő-sebbek hajlamosabbak több évjáratot a generációjukhoz tartozónak tekinteni. Táblázatunk jobb oldaláról pedig azt a közvetlen összefüggést olvashatjuk le, hogy a saját generáció magasabb életkorban történő meghatározása mind szélesebb terjedelmet hordoz, tehát az érettebb korú saját generáció egyre összetettebb élethelyzetű társakat jelent.

Amikor a saját korosztályban lévő kapcsolatokat vizsgáltuk, nem töre-kedhettünk arra, hogy ezeket a kapcsolatokat funkciójuk alapján ismerhessük meg. A kérdőíves módszer együttes korlátainak ismeretében a felszínes ismeretségtől a titoknélküliségig terjedő skála mindennapi szóhasználatban ismer-t indikátoraira kellett alapoznunk a kérdéscsoport feltevést. Ezért választottuk a „látásból ismerem, de nem szoktunk beszédebe elegyedni” körülírástól a „nin-csenek titkaink egymás előtt” minősítéssel leírtig tartó ismeretségi skála hét, egymástól eltérőnek vélt szintjét. Mindegyikkel kapcsolatban megkérdeztük az itt élőket, hogy vannak-e ilyen ismeretségeik, körülbelül hányan lehetnek, és elégedettek-e, esetleg örülnének több, ill. kevesebb ilyen kapcsolatnak. A válaszokat rendezett sorban mutatjuk be.

Vannak-e a saját korosztályodban olyanok... (%, N=400)

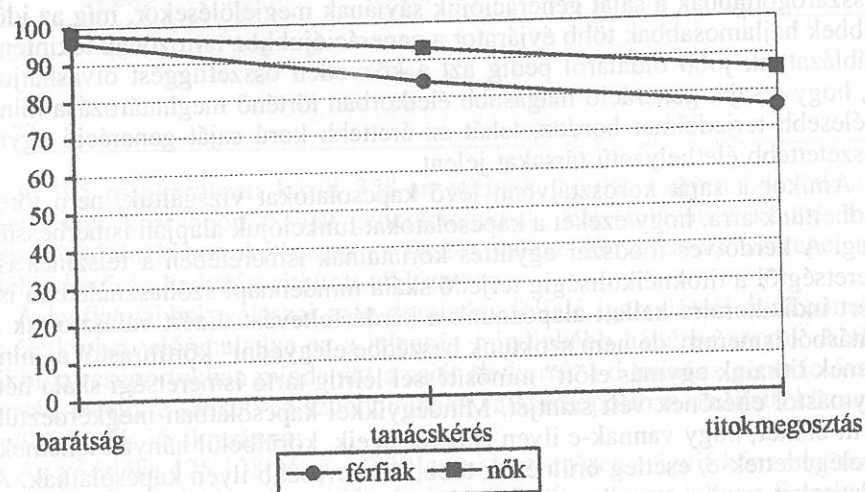
	igen
– akiket barátainak tekintesz	98
– akiket névről ismersz, de a találkozásaitokat nem szoktátok tervezni, megbeszélni, hanem a véletlenre bízzátok	91
– akiket látásból, arcról ismersz, de nem szoktatok beszédebe elegyedni	90
– aiktól nehéz helyzetben szívesen kérnél tanácsot	89
– akikkel nincsenek titkaid egymás előtt	78
– akiket névről ismersz, és találkozásaitokat tervezitek, megbeszélitek, de nem tartod őket barátainak	67
– akikkel úgy is beszélgethetsz, hogy névről nem ismered őket	66

A rendezett sor jelzi, hogy a kérdezettek az eltérő karakterű kapcsolatok mindegyikét ismerik, és legalább kétharmaduknak a lazább ismeretségekről is személyes élményük van. Ugyanakkor arra is utalnak, hogy a személyeséget, a kontaktusokban általában szelektív erejű bizalmat nem tekintik mindenek felett álló rendezőelvnek. Ennek hatását fedezhetjük fel abban, hogy míg barátai szinte mindenkinek vannak a generációjából, lényegesen kevesebben számoltak be nehéz helyzetben tanácsadásra kérhető, még kevésbé titkaik kölcsönös megosztására méltónak tartott nemzedéki társakról.

Amikor azt vizsgáltuk, hogy vannak-e ettől a globális képtől jellegzetesen eltérő csoportjai a megkérdezetteknek, akkor az életkor, ill. a nemek mentén sejthettük a különbségeket. Azt kell mondanunk, hogy feltételezésünk alig bizonyult helytállóknak. Életkor szerint egyáltalán nincs érdemi eltérés az általunk vizsgált kapcsolatok meglétében, és mindössze két esetben láttunk szignifikáns különbséget a férfiak és a nők kapcsolatairól szóló válaszokban.

1. ábra

Vannak barátai, tanácskérésre, ill. titokmegosztásra alkalmas ismerősei kortársai között, nemek szerint (% N=400)



A megkérdezettek szinte azonos arányban állítják, hogy vannak barátaik, de a bizalmat, különösen intimitást feltételező kapcsolatokról a férfiak ritkábban számolnak be, mint a nők. Azt kell mondanunk, hogy a hagyományos férfi-női szerepekhez rendelt és társadalmilag gerjesztett különbségekkel találkozunk. A nők szocializációjában az „önfeledt titoknélküliség” nemcsak megengedett, hanem kívánatos, elvárt mozzanatként jelenik meg, a férfiaktól pedig inkább elvárható a „mértéktartás”, a kapcsolatok „kritikus” kezelése. Ennek hatása jelenik meg, amikor eltérő arányban számolnak be a nehéz helyzetekbe a tanácskérés révén beavatható, ill. a titkok megosztására alkal-

mas kapcsolatokról az itt élő fiúk, ill. lányok. Mintegy azonosulnak az elvárásokkal.

A tanácsadás kapcsán  $\chi^2=4,0865$  és  $p < 0,05$ , a titokmegosztás esetében pedig  $\chi^2=5,27062$  és  $p < 0,05$ , tehát mindkét esetben szignifikáns adatokról beszélhetünk.

A különböző szintű ismeretségek létén túl áttekintettük, hogy a hétféle kapcsolati kör eltérő személyessége szelektív hatású-e, mekkora a közelebbre engedett ismerősök tipikus nagyságrendje, ill. milyen széles ismeretségi sávot jelentenek a karakteresen lazább kapcsolatok, ha ugyan ezek kapcsolatot jelentenek egyáltalán. A hét szint tipikus kiterjedtségét kiemeltük az adattömegből. A kapcsolati körök domináns válaszcsoportjától kiindulva addig tüntettük fel a mind kisebb arányú válaszcsoportokat, amíg eljutottunk a kapcsolathoz tartozó válaszok mediánjáig. Így nemcsak azt tudjuk jellemezni, hogy hol éri el a többséget (50% + 1 válasz) az adott kapcsolati szinten ismerősökkel rendelkező kör, hanem azt is, hogy a többségen belül melyek a karakteres sávjai az ismerősökből álló kapcsolati hálónak.

A hét ismeretségi típus jelentősebb előfordulási arányai a domináns nagyságtól a mediánig (% N=változó a kapcsolat jellege szerint)

N a kapcsolat jellege	1	2-3	4-5	6-10	11-20	21-30	31-40	41-50	51-100
393 akiket barátainak tekint	25	21	25						
369 akiket névről ismer, de találkozásaik véletlenek				23	24	11			
359 akiket látásból ismer, de nem beszélnek egymással				16	19		12	13	
355 aiktól nehéz helyzetben szívesen kér tanácsot		47	24						
328 akikkel nincsenek titkaik egymás előtt	42	45							
276 akiket névről ismer, tervezik találkozásukat, de nem barátai				34	25				
263 akikkel beszélgethet, bár névről nem ismeri őket		22		21	20				

Az ismeretségi körök magas arányban megjelölt csoportjai két szinttől eltekintve nem lépik túl a 20 személyes határt. A névről ismert, de csak véletlen találkozásokkal jellemezhető kapcsolatokról beszámoló 369 megkérdezett 11 százalékának 21-30 ilyen ismerőse is van. A domináns és szubdomináns csoportok mindössze 3 százalékkal eltéréssel kerülnek a medián közelébe, emiatt a 21-30 személyt megadó alcsoportot is ide kellett sorolnunk. Ugyanakkor mindkét szűkebb sávot megjelölő alcsoport lényegesen nagyobb súlyú. Hasonló a helyzet a látásból ismert, de a beszélőviszonyig el nem jutó ismeretségek esetében, ahol 41-50, ill. 51-100 közötti ilyen ismeretségről adott számot 12, ill. 13 százalék, de a szűkebb tartományban két, ezeknél nagyobb alcsoportot is találtunk.

A táblázatunkban megjelenő alcsoportokból 16 nem lépi túl a 20 személyre kiterjedő ismeretségi kört. Az imént leírt, ennél szélesebb sávok minden alkalommal a laza, elkötelezettséget nem kívánó viszonyok mediánjaihoz tartoznak. Minden olyan kapcsolatnál, amelyben a személyes, pláne a bizalmi elem is megjelenik, ennél szűkebb terjedelműek a jellemző nagyságú kapcsolati mezők. A barátokról és a tanácskérésre megbízhatónak tekintett ismerősökről számot adók 71–71 százaléka legfeljebb 5 ilyen személyt említett, a titoknélküliség esetében pedig 87 százalék maximum 3 ilyen kapcsolatról tett említést.

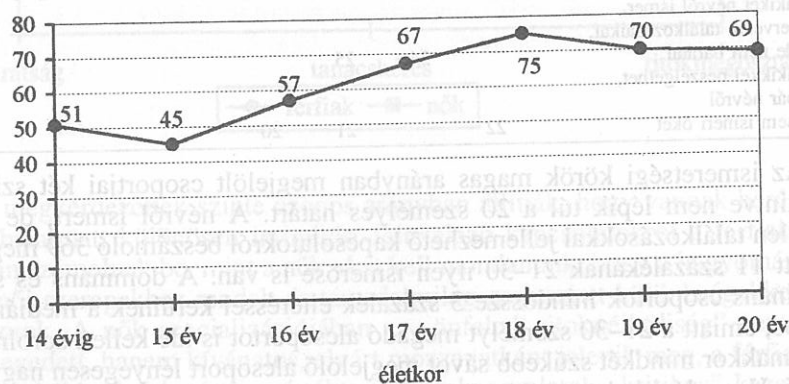
Eredményeink együttvéve azt jelzik, hogy a lakótelepen élő fiatalok még a lazább, felszínes ismeretségekből is inkább védik kapcsolati határaikat, amellyel természetesen énhatáraik biztonságát is fokozzák. Erre feltételezhetően szükségük is van, hiszen ebben a korban minden szorosabb kapcsolat mélyen bevésődő hatásokat közvetíthet az önmagukat és helyüket éppen meghatározó fiatalokhoz.

Azt semmiképpen sem mondhatjuk, hogy az itt élők válogatás nélkül, bárkivel hajlandók lennének barátkozni. Sőt, inkább szegényesnek tekintem kapcsolatkészletüket. Főleg a kapcsolatok révén közvetíthető modellek, magatartási és eljárás minták egysíkúságát tartom veszélyesnek. Ettől a megkérdezettek még egészen jól érezhetik magukat az éppen leírt terjedelmű ismeretségeikkel.

Az így jellemezhető kortársi környezetben van csak értelme annak a kérdésnek, hogy milyen érzékenységgel veszik észre a megkérdezettek, ha valaki nehéz helyzetbe kerül generációjukból, és úgy tűnik, egyedül nem tud megoldást találni gondjára. A kérdezettek 61 százalékának van ilyen ismerőse kortársai között, 39 százalék azt mondta, nem ismer a nemzedékéből olyan fiataalt, aki nehéz helyzete miatt külső segítségre szorult. Az arányok életkor szerint jellegzetes eltérést mutatnak.

2. ábra

Ismer-e generációjából egyedül megoldhatatlannak tűnő, nehéz helyzetbe került fiatalokat, életkor szerint (% N=400)

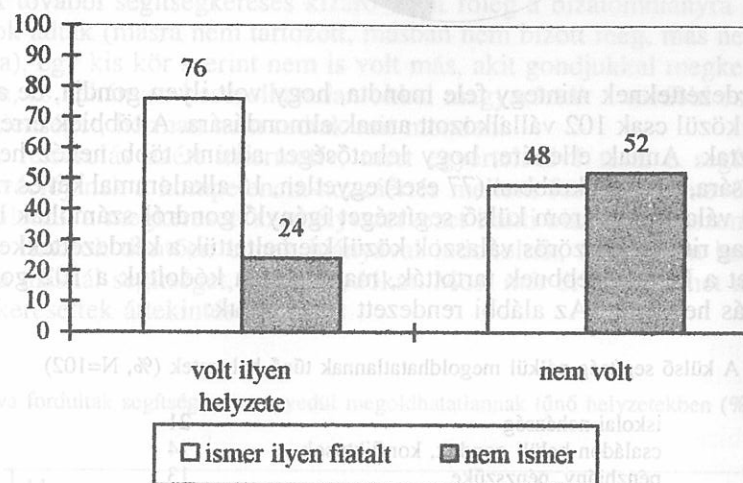


A legfiatalabbaktól előrehaladva – kis ingadozásoktól eltekintve – a megkérdezettek lényegesen magasabb arányban ismernek generációjukból nehéz helyzetbe került fiatalokat. Diagramunk alapján azt kell mondanunk, hogy a korral járó érettség szükséges mások nehéz helyzeteinek felismeréséhez. A lakótelepen megkérdezett fiatalok a 15. és a 18. életév között váltak érzékenyebbé mások gondjainak észrevételére. A forrástáblázatban  $p < 0,05$ , tehát a diagram szignifikáns adatokra támaszkodik.

A megkérdezettek közel fele (193 személy) szerzett személyes tapasztalatot arról, hogy milyen is az „egyedül nem megy” helyzete. Attól függetlenül, hogy beavattak-e bennünket gondjaik természetébe, megnéztük, vajon hasonló tapasztalatokat szereztek-e társaik nehéz helyzeteiről, mint azok, akiknek nincs saját élményük ilyen gondokról.

3. ábra

Ismer-e a generációjából egyedül megoldhatatlannak tűnő, nehéz helyzetbe került fiatalokat, saját ilyen tapasztalat szerint (% N=400)



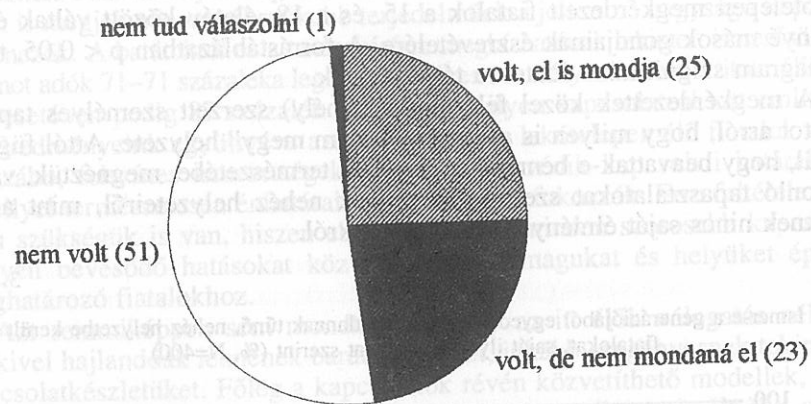
A forrástáblázatban  $\chi^2 = 38,64977$  és  $p < 0,001$ , ami igen erős szignifikanciájú adatokat jelez. Együttvéve úgy fogalmazhatunk, hogy kortársaik külső segítséget igénylő gondjaival a megkérdezettek jelentős hányada találkozott. Az ilyen helyzetekre a saját hasonló élmény(ek) igen érzékeny teszi(k) az itt élőket, az idősebbek körében ez gyakrabban előfordul, mint a fiatalabb korosztályokban.

Már jeleztük, hogy külső támaszt, segítséget igénylő helyzetet maguk a megkérdezettek is jelentős arányban átéltek. Egy részük hajlandó volt beszámolni is ezekről:



4. ábra

Volt már olyan nehéz helyzetben, amit egyedül nem tudott megoldani? (% , N=400)



A kérdezetteknek mintegy fele mondta, hogy volt ilyen gondja, de a 193 személy közül csak 102 vállalkozott annak elmondására. A többiek erre nem vállalkoztak. Annak ellenére, hogy lehetőséget adtunk több nehéz helyzet elmondására, a leggyakrabban (77 eset) egyetlen, 15 alkalommal két és mindössze 10 válaszban három külső segítséget igénylő gondról számoltak be. A viszonylag ritka többszörös válaszok közül kiemeltük a kérdezettekkel azt, amelyiket a legnehezebbnek tartották, majd ezután kódoltuk a 102 gondot, problémás helyzetet. Az alábbi rendezett sort kaptuk:

A külső segítség nélkül megoldhatatlannak tűnő helyzetek (% , N=102)

iskolai nehézség	21
családon belüli gondok, konfliktusok	14
pénzhiány, pénzsűke	13
szerelmi csalódás, partnerével való vita	12
barátokkal kapcsolatos problémák, viták	8
pályaválasztás nehézségei	6
rossz(ul megválasztott) társaság, barátok	4
baleset	3
lelki konfliktus, probléma	3
munkanélküliség	2
rendőrségi ügy	2
bűncselekmény áldozata lett	1
alkoholizálás	1
drog, kábítószer	1
munkahelyi gond, konfliktus	1
általános emelkedettség	1
egyéb, besorolhatatlan válasz	7

A válaszok döntő többsége alapján a nehéz helyzetek öt, jellegzetes sávját különíthetjük el. Közülük domináns a kortársakhoz fűződő kapcsolatok (barátság, szerelem) megrázkódtatásaiból, csalódásaiból fakadó gondok három elemű csoportja. Ezt követi az iskolai bajokhoz köthető, közel ugyanilyen arányú problémák sávja, majd a családon belüli nehézségek-konfliktusok következnek. A negyedik sávban a pénzhiányt emlegették jelentős arányban, végül a munkával és annak elvesztésével, a pályaválasztással összefüggő bajokat. Jó okkal feltételezhetjük, hogy a gyakoribb előfordulású válaszok a társaik nehéz helyzeteiről elmondott tapasztalataiknak is tipikus összetevői.

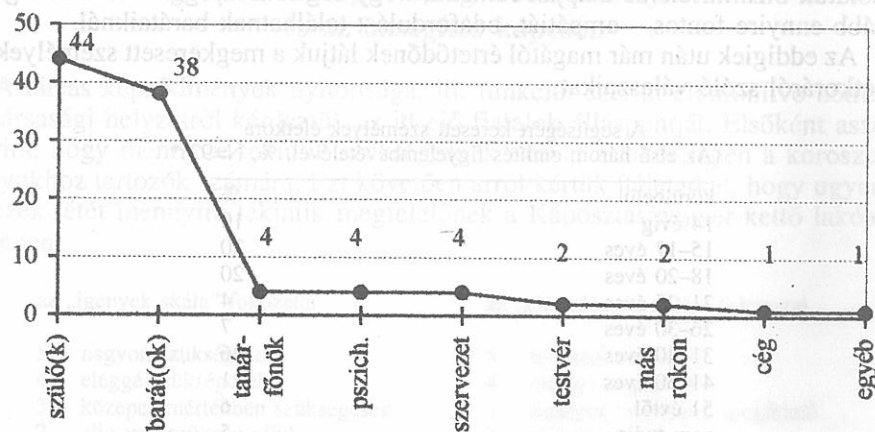
A számunkra leírt helyzetek többségében (90%) a megkeresettek kísérletet tettek a segítségkeresésre. A 92 ilyen kísérletről beszámoló fiatal tipikusan egy helyen kereste a külső segítséget (65%), két helyre fordult 23 százalékuk, és 12 százalék három reményteljesnek tűnő kapaszkodó után nézett. Enyhe többségük (52%) azt mondta, hogy lett volna lehetősége másokat is megkeresni segítségkérés céljából, a fennmaradó 42 százalék számára nem látszott más támaszlehetőség.

A további segítségkeresés kizáró okait főleg a bizalomhiányra utaló válaszok adták (másra nem tartozott, másban nem bízott meg, más nem értette volna), egy kis kör szerint nem is volt más, akit gondjukkal megkereshettek volna, és néhányan besorolhatatlan okkal magyarázták a további esélyek lehetetlenségét, hárman nem tudtak mit mondani.

A felsorolás azért informatív, mert egyértelművé teszi a segítségkérés motivációjának a kompetencia-hozzáértés melletti fontos összetevőjét: a rászorulóknak a megkeresett személy-szervezet iránti bizalmát. Hiszen a bajba jutott fiatalok döntően ennek hiányával indokolták, miért nem kereshettek volna másnál segítséget, kapaszkodókat. Most már értelmes lehet a valóban megkeresettek áttekintése is.

5. ábra

Hova fordultak segítségért az egyedül megoldhatatlannak tűnő helyzetekben (% , N=92)



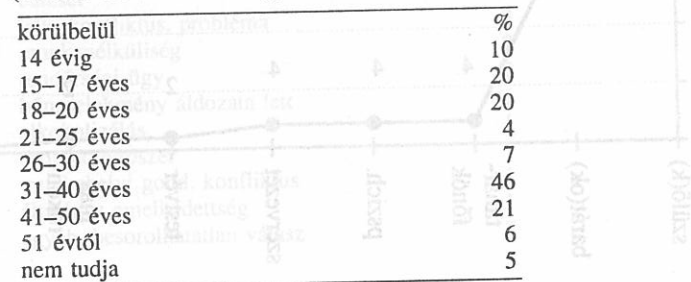
A nehéz helyzetek döntően két segítségnyújtásra kiszemelt körhöz vezettek a megkérdezett fiatalokat. Szüleik (esetleg ezek egyike) és barátaik (barátnőik, haverjaik) egymáshoz közeli arányban bizonyultak a legfontosabb kapaszkodónak. Grafikonunk markánsan jelzi, hogy minden egyéb kiválasztott segítségforrás eltörlül e két csoport mellett. Az arányeltérések olyan szűk sávban mozognak, hogy azokat méricskélni, egymáshoz viszonyítani kifejezetten kóklerség lenne. Azt viszont hangsúlyozni kell, hogy a foglalkozásból, a kérdezettel való kapcsolat jellegéből adótnak gondolható segítségforrásokat (tanárok, munkahelyi vezetők) elvételre gondolták „kézenfekvő, tehát megkereshető” kapaszkodónak a gondjaikról beszámoló fiatalok. Mint ahogyan a kérdéseinkre oly gyakran felsorolt, létező segítő szervezeteket sem vették számításba, amikor támaszt, segítséget kellett keresniük. Talán a nélkülözhetetlen bizalom is hiányzott e lépés megtételéhez, de majd látjuk, hogy a hozzáértők elérhetőségével azok is elégedetlenek, akik szerint erre igencsak szükségük lenne az itt élőknek.

A gondok természetéről elmondottak alapján már látszott, hogy a megoldhatatlannak átélt nehézségek nem elsősorban a családi gondokhoz-konfliktusokhoz kapcsolódnak. E tapasztalat másik oldalán (ha tetszik, mintegy megerősítésként) látjuk a biztonságosnak ítélt családi háttér gyakori igénybevitelét. Megítélésem szerint ennek nem elsősorban az a jelentősége, hogy „konyhakész” megoldásokat nyújt, bár ezt is megteheti, hanem a gondok, nehézségek megoldásáig szükséges tartást, „kihordóképességet” adhatja azáltal, hogy a nehéz periódusokban stabil hátországot jelent a fiatalok számára. A családi támaszkeresés gyakoriságát – önmagában vett fontosságán túl – emiatt tekintem fontos tapasztalatnak.

Az életkorban közeli társakat a szülőkkel szinte azonos gyakorisággal emlegetik. Joggal gondolhatjuk, hogy akiknek döntően kortársaikkal gyűlik meg a bajuk, az iskolai helyzetekből adódik sok nehézségük, azok a hasonló élethelyzetben lévő, hasonló gondokat esetleg már átélt barátaiktól részben „szakértő” voltak miatt szeretnének segítséget kapni. Másfelől viszont kapcsolatuk bizalmi eleme alapján remélik, hogy segítőkészséget – és ami legalább ennyire fontos – empátiát, odafordulást találhatnak barátaiknál.

Az eddigiek után már magától értetődőnek látjuk a megkeresett személyek életkoráról szóló válaszaikat.

A segítségért keresett személyek életkora  
(Az első három említés figyelembevételével, %, N=92)\*



\* Az összes említés meghaladja a 100 százalékot, mivel a kérdezettek egy része több választ adott.

Az eddigieket kiegészíthetjük egy eddig kimondatlan, de már korábban is sejthető mozzanattal. A saját és a szülei generációja mellől hiányoznak a felnőtt barátok, a már önálló – esetleg a családalapításon túljutott – társak köréből megkereshető segítő társak. A válaszok sajátos generációs bezártságról tanúskodnak, amely esélyeket sem ad arra, hogy elérjék a fiatal felnőtteket. E helyzet hátterét valószínűleg az képezi, hogy a kérdezettek többsége tanuló, és emiatt a munkahelyi kapcsolatokban kézenfekvő életkori nyitás még nem történt meg kapcsolataikban.

A nehéz helyzetekben megtett támaszkereső lépéseik irányát, tartalmát áttekintve nem mehetünk el szó nélkül amellett, amiről a válaszokban semmi sem hangzott el. A segítségkeresésről szólva egyikük sem említette partnerét, szerelmét, a másik nemhez tartozó társát. Partnerkapcsolataikról kutatásunkban nem kérdeztük az itt élő fiatalokat, ennek ellenére látóterünkbe került – épp azáltal, hogy fel sem tűnt! – párkapcsolataik egy vonása. Ezek feltehetően nem bírnák el a nehéz helyzetek megosztását, törekenyebb szövetségek a jóban-rosszban fennmaradó, tartós viszonyoknál. Hasonló helyzetet korábbi kutatásban is találtunk, akkor úgy láttuk, hogy az együttjárástól gondúzó kikapcsolódást várnak a fiatalok, és partnerüket nem is tekintik gondúzó társuknak.

Ennek veszélyét abban látom, hogy a gondok megosztásának technikáit ugyanúgy kellene elsajátítaniuk az együttjárás során, mint a partnerkapcsolatok egyéb, testi-lelki tudnivalóit. Annak érdekében, hogy tartósnak szánt élethelyzetekben se veszélyeztethesse a kapcsolatot, ha társuknak nehezen megoldható élethelyzettel kell szembenéznie.

Tanulmányunk utolsó fejezetében azt mutatjuk be, miképp igénylik a megkérdezettek a társas időtöltés, a kortársi együttlét néhány lehetséges mozzanatát, mennyire elégedettek ennek lehetőségeivel a lakóhelyükön, hogyan vélekednek a nemzedék önszorgató aktivitására esélyt teremtő szándékról.

### Igények és elégedettség a társas helyzetek és az önszorgítás kapcsán

A társas képződmények nyitottsága, ill. funkciói szerint elkülönítve hétféle társasági helyzetről kérdeztük az itt élő fiatalok álláspontját. Elsőként aszerint, hogy mennyire tekintik szükségesnek azokat a lakótelepen a korosztályukhoz tartozók számára. Ezt követően arról kértük ítéleteiket, hogy ugyanezek létét mennyire tekintik megfelelőnek a Káposztásmegyertől lakótelepen.

az „igények skála” fokozatai

az „elégedettség skála” fokozatai

5 nagyon szükségesek	5 teljesen megfelelő
4 eléggé szükségesek	4 eléggé megfelelő
3 közepes mértékben szükségesek	3 közepes mértékben megfelelő
2 alig van szükség rájuk	2 alig megfelelő
1 teljesen feleslegesek	1 egyáltalán nem megfelelő

Mindkét skála válaszaiból súlyozott átlagértéket ( $\bar{x}$ ) számítottunk, így a már ismert, összehasonlításokat egyetlen értékkel lehetővé tevő indikátorhoz jutottunk. A kérdezettek egészében kapott eredményeket eszerint mutatjuk be, az „igények skála” súlyozott átlaga szerint elrendezve.

Az igények és az elégedettség a hétféle társas helyzet kapcsán (súlyozott átlag,  $n$ =soronként változó a válaszképesség szerint)

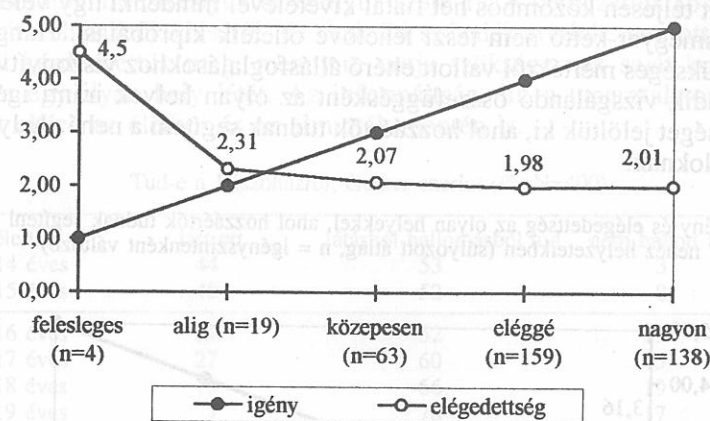
	igények		elégedettség		
	n	$\bar{x}$	n	$\bar{x}$	
olyan hely, ahol új ismeretségeket, barátságokat lehet kötni	396	4,02	385	2,05	(-1,97)
olyan hely, ahol szabadidejük programjait maguk alakíthatják	396	4,02	389	1,94	(-2,08)
olyan hely, ahol ismerőseikkel, barátaikkal is találkozhatnak	396	3,97	386	2,19	(-1,78)
olyan hely, ahol hozzáértők tudnak segíteni nehéz helyzetekben	392	3,95	375	1,71	(-2,24)
olyan hely, ahol ötletekkel, programkínálattal várják őket	394	3,86	384	1,79	(-2,07)
olyan hely, ahol egymást segíthetik nehéz helyzetekben	389	3,83	371	1,81	(-2,02)
olyan hely, ahol csak az fordul meg, akiket ők szívesen látnak	390	3,18	350	1,85	(-1,33)

Az igények skálaértékei alapján a sorozatot három sávra osztottuk. Az elsőbe olyan helyzetek tartoznak, amelyek a megkérdezettek öntevékenysége iránti magas elvárásait és új kapcsolatokra való nyitottságát jelzik. A középső sávban is határozott igényekről szólnak a válaszok, de kissé alacsonyabb szinten. Az utolsó tartomány az exkluzivitás iránti igényt, a kirekesztési törekvéseket jelzi, és értéke markánsan elválik a többi lehetőség iránti igény szintjétől.

Egészében azt kell mondanunk, hogy a legtöbb mérlegelt lehetőséget a megkérdezett fiatalok határozottan igénylik. Ez a megállapítás önmagában akár az „érdekes, de nem fontos” eredmények közé is tartozhatna, jelentősége csak akkor van, ha mellette értelmezhetőek az igényszinthez kapcsolódó elégedettség skála értékei is. A második-negyedik oszlop, ill. a két érték zárójelben megadott különbsége ezt teszi lehetővé. Az elégedettség adatok – és különösen a két skálaérték eltérései – pedig azt mutatják, hogy az itt élő fiatalok egyik esetben sem találják meg a szerintük igencsak szükséges elvi kínálat valóságbeli megfelelőit, és ezzel a helyzettel kifejezetten elégedetlenek.

A felvétel több változója is határozottan befolyásolja az álláspontokat. Az elégedettség valódi súlyát akkor láthatjuk a legtisztábban, ha az elégedettség súlyozott átlagpont értékeit a szükségesség eltérő megítélésével vetjük egybe. Erre az összehasonlításra az iménti táblázat három sorát emeltük ki. Grafikus ábrázolásuk biztosítja a válaszokból kirajzolódó kép áttekinthetőségét.

6. ábra  
Igény és elégedettség az olyan helyekkel, ahol új ismeretségeket, barátságokat lehet kötni (súlyozott átlag,  $n$  = igényszintenként változó)

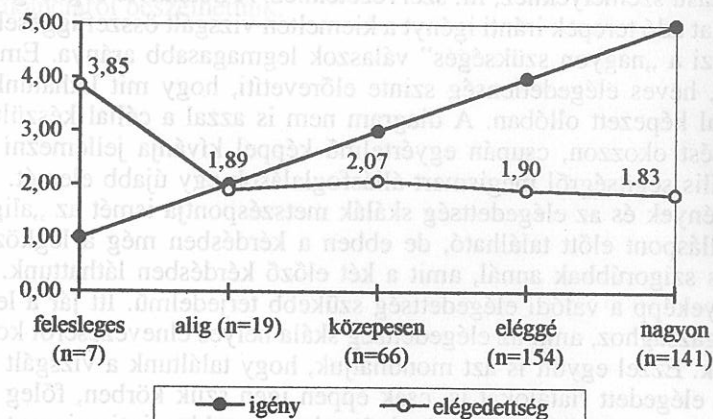


Jól érzékelhetjük, hogy az elégedettség skála a kapcsolatteremtés terepével kapcsolatban az alig szükséges – közepesen szükséges szint között fordul át elégedetlenség skálába. Az e kérdésben alacsony igényszintű, szűk csoportok elvárásai és elégedettsége pozitív ítéletet eredményez. Innen kezdve az elvárások és az elégedettség ollója egyre tágabbra nyílik, és egyre negatívabb eredményhez vezet, mert akik legalább közepesen szeretnének új kapcsolatokat, nem találnak erre alkalmas helyet a lakótelepen.

A saját elképzelések szerint alakítható, szabadidős programok lehetőségét ugyanígy vizsgáltuk.

7. ábra

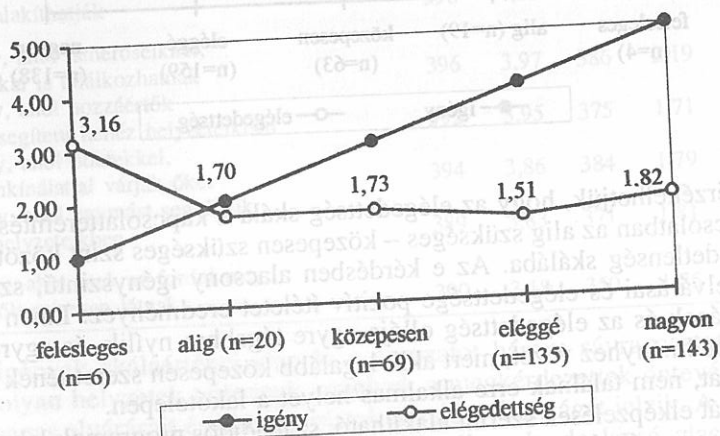
Igény és elégedettség az olyan helyekkel, ahol szabadidejük programjait maguk alakíthatják (súlyozott átlag,  $n$  = igényszintenként változó)



Az önállóan szervezett szabadidős programok terepével kapcsolatban már azok is szerény igényeik alattinak minősítik a lehetőségeket, akik szerint alig szükséges ilyen hely a lakótelepen. A saját elképzelésekből szerveződő időtöltés iránt teljesen közömbös hét fiatal kivételével mindenki úgy vélekedett, Káposztásmegyer-kettő nem teszi lehetővé ötleteik kipróbálását. Hangsúlyozom, a szükséges mértékről vallott eltérő állásfoglalásokhoz viszonyítva sem. Harmadik vizsgálandó összefüggésként az olyan helyek iránti igényt és elégedettséget jelöltük ki, ahol hozzáértők tudnak segíteni a nehéz helyzetben lévő fiataloknak.

8. ábra

Igény és elégedettség az olyan helyekkel, ahol hozzáértők tudnak segíteni nehéz helyzeteikben (súlyozott átlag, n = igényszintenként változó)



Tudjuk, hogy a megkérdezettek mintegy fele már átélt egyedül megoldhatatlannak látszó helyzetet, és áttekintettük, milyen kevéssé fordultak segítő foglalkozású személyekhez, ill. szervezetekhez. A hozzáértő segítségnyújtásra alkalmas terepek iránti igényt a kiemelten vizsgált összefüggések közül itt jellemzi a „nagyon szükséges” válaszok legmagasabb aránya. Emellett a már leírt, heves elégedetlenség szinte előre vetíti, hogy mit láthatunk a két skála által képezett ollóban. A diagram nem is azzal a céllal készült, hogy meglepetést okozzon, csupán egyértelmű képpel kívánja jellemezni a professzionális segítségről megismert állásfoglalások egy újabb elemét.

Az igények és az elégedettség skálák metszéspontja ismét az „alig szükséges” álláspont előtt található, de ebben a kérdésben még a legközelebbiek is szigorúbbak annál, amit a két előző kérdésben láthattunk. Ennek eredményeképp a valódi elégedettség szűkebb terjedelmű. Itt jár a legközelebb az igazsághoz, amit az elégedettség skála helyes elnevezéséről korábban mondtunk. Ezzel együtt is azt mondhatjuk, hogy találtunk a vizsgált lehetőségekkel elégedett fiatalokat is, csak éppen igen szűk körben, főleg az alacsonyabb igényszintűek között. Az igények magasabb szintje viszont mindig alacsonyabb elégedettséggel jár együtt.

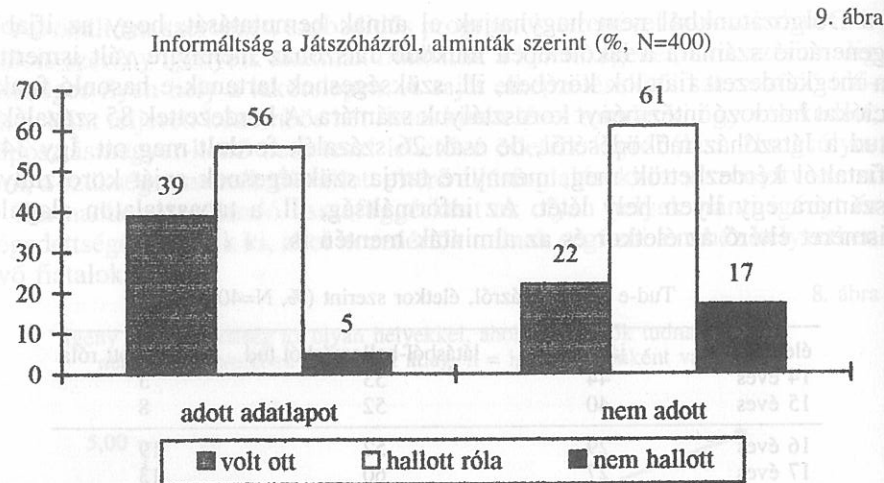
Dolgozatunkból nem hagyhatjuk el annak bemutatását, hogy az ifjabb generáció számára a lakótelepen működő Játsház mennyire vált ismertté a megkérdezett fiatalok körében, ill. szükségesnek tartanak-e hasonló funkciókat hordozó intézményt korosztályuk számára. A kérdezettek 85 százaléka tud a Játsház működéséről, de csak 26 százalék fordult meg ott. Így 341 fiataltól kérdezhettük meg, mennyire tartja szükségesnek saját korosztálya számára egy ilyen hely létét. Az informáltság, ill. a tapasztalaton alapuló ismeret eltérő az életkor és az alminták mentén is.

Tud-e a Játsházról, életkor szerint (% , N=400)

életkor	járt ott	látásból-hallomásból tud	nem hallott róla
14 éves	44	53	3
15 éves	40	52	8
16 éves	29	52	19
17 éves	27	60	13
18 éves	15	66	19
19 éves	7	76	17
20 éves	12	59	29
összesen:	26	59	15

A legfiatalabbaktól előrehaladva következetesen csökken a Játsházban megfordult kérdezettek aránya, és növekszik azoké, akik nem is hallottak róla. Ez a tendencia a 20 évesek saját tapasztalatait kivéve igaz, de ők is a kevés saját tapasztalattal rendelkezők sorába tartoznak. A látott eredmények háttérben azt sejtjük, hogy amikor a Játsház megalakult a lakótelepen, akkor a mai 16–20 évesek már túl voltak a Játsház működés módjának kialakításakor figyelembe vett életkoron. Magyarul, már akkor is túlkorosak voltak a Játsház számára, vagy másfelől: a Játsház az ő számukra volt gyerekes képződmény. Erre utal az arányváltozás 15 és 16 év közötti törése, amit cezúrával jeleztünk.

Az adatokhoz  $\chi^2 = 52,41623$  és  $p < 0,0001$  tartoznak, tehát igen erős szignifikanciáról beszélhetünk.



Az együttműködésre késznek mutakozó alminta tagjainak eddig is nyitottabbnak, igényeiben határozottabbnak megismert arculatához egy újabb mozzanat kapcsolódik: saját élményeik, benyomásaik alapján informáltabbak is a többi megkérdezettnél. Ez feltehetően befolyásolja azt, amit a generációjuk számára létrehozható és a Játszóházhoz hasonló, ill. önszolgáltató karakterű intézmények szükségességéről elmondtak a további kérdésekben.

A diagram forrástáblázatában a  $\chi^2$  értéke 14,38511 és  $p < 0,01$ , ami erősen szignifikáns adatokra utal.

Mennyire szükséges a Játszóházhoz hasonló, ill. egy önszolgáltató karakterű képződmény a lakótelepen (% N=341, ill. 400)

Játszóház	%	Önszolgáltató	%
nagyon, mert az itt élők közül sokaknak jól jöhet csak kevésé	67	nagyon, mert az itt élők közül sokaknak szüksége lehet rá csak kevésé	50
alig	18	alig	29
egyáltalán nem, mert a korosztályához tartozók nem szeretik az intézményes kereteket	7	egyáltalán nem, mert itt nem élnek olyan fiatalok, akik nem tudják egyedül megoldani a gondjaikat	15
nem tud válaszolni	7	egyedül megoldani a gondjaikat	4
	1	nem tud válaszolni	2

A megkérdezettek domináns csoportja mindkét esetben úgy látta, nagyon nagy szüksége lenne a lakótelepnek ilyen intézményekre. A tapasztalatból-hallomásból ismert Játszóházhoz hasonló intézmény a kérdezettek kétharmada szerint sokaknak jól jöhet. Az önszolgáltató szolgáltatóra (amelyről feltehetően az eddigi kérdések és saját válaszaik alapján volt elképzelésük) az összes kérdezett felének állásfoglalása szerint sok fiatalnak szüksége lehet a lakótelepen. A „csak kevésé” válaszokkal nagyjából kiegyenlítődnek a megítélésbeli eltérések, ami utalhat arra, hogy a két intézmény karakterét az első

válaszhoz tartozók tudták igazán megkülönböztetni, a többiek számára bizonytalan jelentése lehet a kérdésünkben körülírt szerveződéseknek. Ezt csak akkor látjuk tartható hipotézisnek, ha ezt a választ valamelyik alcsoportképző dimenzió markáns módon megosztja.

Ilyennek találtuk az almintákat, amelyek mentén a véleménykülönbségek tovább polarizálódnak. Úgy gondolom, ezt elég jól jellemezni lehet a „nagyon szükséges” válaszok arányeltéréseivel. A csoportnagyságok révén ellenőrizhető, hogy kis kört hagyunk el a további válaszokkal:

A „nagyon szükséges” válaszok a Játszóházhoz hasonló, ill. egy önszolgáltató karakterű képződmény esetében, alminták szerint (% N=341, ill. 400)

alminta	nagyon szükséges a Játszóház karakterű	az önszolgáltató szolgáltató
adott adatlapot (n=90)	80	74
nem adott (n=310)	63	42
összesen:	67	50

A vizsgált dimenzió a Játszóházhoz hasonló intézmény esetében is szétbontja a válaszokat. A Játszóházról jobban informált, együttműködésre kész almintában határozottabb a kép egy ilyen szervezet iránti igényről, mint azok körében, akiknek kevesebb esélyük volt erről informálódni. A kapott eredmények háttérét nagyobb tévedés kockázata nélkül jelölhetjük meg a tájékozottság eltérő szintjében. Önmagában már ettől is várható a 90 személyből álló első almintában a „nagyon szükséges” válaszok gyakoribb előfordulása. Főleg, ha személyes tapasztalataik kedvezőek voltak a Játszóházról.

Merőben más a helyzet az önszolgáltató szolgáltató esetében, amelynek kapcsán az álláspontok még jobban polarizáltak. A két alminta mentén 32 százalék a válaszarányok eltérése, szemben a Játszóházhoz fűződő véleményeik 17 százaléknál nagyobb távolságával. A közel kétszeres eltérés mögött nem találhatunk különböző szintű tájékozottságot, hiszen ilyen önszolgáltató szolgáltatót a lakótelepen nemcsak valamelyik alminta tagjai, hanem egyetlen kérdezett sem próbálhatott ki, mivel ilyen nincs. Ennek ellenére az együttműködésre késznek mutakozó fiatalok sokkal gyakrabban tartják nagyon szükségesnek, mint a többiek. Ha közvetlen tapasztalat ezt nem támogatja, akkor érdemes végiggondolni, vannak-e olyan áttételes hatású tényezők, amelyek mégis befolyásolhatták válaszaikat.

Úgy tapasztaltuk, hogy érzékenyebbek és gyakrabban észreveszik, ha korosztályukból a társaik egyedül megoldhatatlannak tűnő helyzetbe kerülnek, és az anyagi segítségnyújtásban gyakrabban váltak eredményessé. Ezen kívül az is átláthatóvá vált a személy-szervezet arány alapján, hogy társaik segítségkeresésében – a személyek dominanciája ellenére – némiképp kedvezőbbnek látják a szervezetek kiválasztását. Ezek a tényezők együtt elégségesek lehetnek akkor, amikor az önszolgáltató szervezet iránti igényről mondanak társaiktól eltérő véleményt. Nagyobb tapasztalati háttér nélkül, „csupán” azért, mert látásmódjukban eltérnek társaiktól, szükségesebbnek tartják az önszolgáltató aktivitást. Ezek a késztetések, beállítottságok alapozták meg az interjú befolyásoló gesztusát, amikor az adatlapot kitöltve átadták kérdezőinknek.

A Játsszóházra vonatkozó adatok esetében  $\chi^2 = 11,80299$ , az önszolgálat esetében pedig 14,99254, amelyekhez  $p < 0,05$ , ill.  $p < 0,0001$  tartoznak, így szignifikáns és igen erősen szignifikáns adatokkal van dolgunk.

Nemek szerint is találtunk (korántsem ilyen jelentős) különbséget a „nagyon szükséges” válaszoknál. A Játsszóház karakterű intézményt a férfiak, ill. a nők 60, ill. 73 százaléka tekintette nagyon szükségesnek, az önszolgálatot pedig 44, ill. 55 százalékban látták ennyire fontosnak. Az eredmények itt is szignifikáns és erősen szignifikáns adatokat jeleztek. Azt kell mondanunk, hogy a nemek szerinti eltérések ugyan a nőknél a társas helyzetek és az önszolgálat iránti nagyobb nyitottságára utalnak, de ez korántsem olyan jelentős különbség, mint amelyet az alminták mentén, a beállítottságban és a késztetéseikben tetten ért eltérés nyomán tapasztaltunk. A hagyományosan nőiesnek tekintett késztetések kevésbé hatottak e két lehetőség megítélésére, mint az együttműködésre késztető motivációk.

Megnéztük az életkor szerinti eltéréseket is, de egyik esetben sem találtunk olyan tendenciát, amely arra utalna, hogy az életkorban előre haladva jobban vagy kevésbé tartanak szükségesnek bármelyik szerveződést. Együttvéve azt mondhatjuk, hogy nem a hagyományosan „kemény” demográfiai változók befolyásolják az igényekről megfogalmazott válaszokat, hanem a látásmódban, érzékenységben meglévő különbségek.

Azt gondoljuk, hogy a Játsszóházzal szerzett személyes tapasztalatok, ill. a generációjukon belüli segítségnyújtás-segítségkeresés korábban leírt szintjei mellett ez teljesen normális állapot. Elérhető ennél határozottabb ismeret és véleményyszerkezet is, de annak célra tartó arculattervezés és interaktív „közönség-”, ha tetszik „célcsoportkapcsolat” az alapfeltétele. Ismereteim szerint a megrendelőnek éppen ilyen döntések előkészítéséhez volt szüksége erre a kutatásra.

### Boldog-e a happyendje?

Ezzel a letagadhatatlanul magyaros angolsággal tudakolta nagynéném egy filmélményem végkicsengését, és nem térhettem ki a válasz elől. Dolgozatunkat csonkának kellene tartanunk, ha nem számolnánk el a történet happy(?)-endjéről.

Még az adatfeldolgozás fázisában, 1995 szeptemberében átadtuk a megbízónak azt a 90 adatlapot, amely több szűrőkérdés után a legelszántabb megkérdezettek nevét és címét tartalmazta. Ők úgy gondolták, nemcsak képesek lennének (vagy beletanulnának) egy ifjúsági önszolgálat keretei között a segélykérő hívások fogadására, a levelekre adandó válasza, hanem szívesen vállalnának is ilyen feladatokat. Erre a célra adták meg adataikat, amelyeket a kérdőívtől elkülönítve kezeltünk.

Arra már előbb figyelmeztettem partneremet, hogy készüljenek az így elérhető fiatalokkal a minél előbbi találkozásra, mert egyébként elveszítik azt a „bizalmi tőkét”, amely a kezükbe került. Néhány héttel az adatlapok átvétele után meghívót küldtek kilencven lakótelepi fiatalnak. A találkozón az Önkormányzat és a Zabhegyező Egyesület képviselőivel beszélgethettek.

Megköszönték együttműködési készségüket, bizalmukat és megígérték: a kutatás és az itteni beszélgetés alapján rövidesen kialakítják, hogy mit és hol lehet a fiatalokkal és a fiatalokért tenni.

Az akkoriban fogant gyermekeknek már nevet adnak, az akkori ígéretekre már legyintenek. A kutató pedig elgondolkozhat, okulására volt-e bárkinek, amit elvégzett. Ha közreadja tapasztalatai egy részét, akkor talán igen.

### A Beszélő szeptemberi számának tartalmából

*Kis János:* A rendszerváltásnak vége

*Tamás Gáspár Miklós:* Csecsemők demokráciája

Sámuel imája – Iványi Gábor beszélgetése  
*Oberlander Baruch* rabbival

*Halmai Gábor:* A „politikailag helyes viselkedés” joga

*Tóth Gábor Attila:* Egy nehéz eset: a könnyű halál

*Bene Sándor:* Theatrum politicum

*Solt Ottilia:* Nem Amerikából, Székelyföldről jöttünk

*Veres András:* Magyar irodalmi kánon a hetvenes években

*Ambrus Judit:* Budapest mesél

*Kukorelly Endre:* Atalanta, vagy mitől némiképp  
émelyegtem olimpia alatt